

RAPPORT

5 • 2012

Skogsbrukets frivilliga avsättningar



Pär-Olof Stål, Linn Christiansen, Magnus Wadstein,
Anders Grönvall, Patrik Olsson

© Skogsstyrelsen juni 2012

Författare

*Pär-Olof Stål
Linn Christiansen
Magnus Wadstein
Anders Grönvall
Patrik Olsson*

Fotograf

© Linn Christiansen

Projektledare

Pär-Olof Stål

Projektgrupp

*Linn Christiansen
Magnus Wadstein
Anders Grönvall
Patrik Olsson*

Upplaga

finns endast som pdf-fil för egen utskrift

ISSN 1100-0295
BEST NR 1844

Skogsstyrelsens förlag
551 83 Jönköping

Innehåll

Sammanfattning	1
Inledning/bakgrund	3
Skogsstyrelsens definition av frivillig avsättning.....	3
Tidigare uppföljningar.....	3
Resultatens jämförbarhet mellan olika uppföljningar	3
Skogsstyrelsens uppföljning	5
Material och metoder	5
Små- och mellanskogsbruket.....	5
Storskogsbruket	6
Inventeringsmetodiken.....	7
Ingående kriterier i metoden.....	7
Indelningsgrunder	8
Skogliga data	9
Landskapsekologiska värden	9
Resultat	10
Underlag för beräkning av areal mm	10
Definitioner och jämförelser	10
Areal frivilliga avsättningar	10
Varaktighet	14
Anledning till att inte ha frivilliga avsättningar	14
De frivilliga avsättningarnas kvalitet	16
Landskapsekologiska värden.....	17
Betygsättning.....	17
Skogliga data	18
Bilaga 1. Enkät om frivilliga avsättningar	28
Bilaga 2. Fältprotokoll	33
Bilaga 3. Areal fördelat på naturvärdesklasser och landsdelar	35
Bilaga 4. Stor- mellan och småskogsbrukets frivilliga avsättningar, fördelning på åldersklasser	36
Litteratur/källförteckning	39

Sammanfattning

I denna rapport presenteras resultatet av uppföljningen av skogsbrukets frivilliga avsättningar. Syftet med uppföljningen var att utgöra underlag till slutredovisningen av Levande skogar, delmål 1. Resultatet bygger på en undersökning och inventering som genomförts av Skogsstyrelsen under år 2009-2010. Den metod och de definitioner som används har utarbetats i Skogsstyrelsens meddelande nr 3/2009.

Metod

För de tre ägarkategorierna stor- mellan- och småskogsbruket används olika metoder för att genomföra skattningar av areal frivilliga avsättningar. Data om stor- skogsbrukets frivilliga avsättningar skickades av respektive bolag till Skogsstyrelsen. För mellan- och småskogsbruket gjordes en undersökning utifrån ett slumpvis urval genom utskick av en enkät och därefter en telefonintervju. Deltagande i undersökningen var frivilligt. Materialet från undersökningen utgjorde underlag för fältinventeringar. De objekt som inventerades valdes ut slumpvis.

Fältinventeringar genomfördes i syfte att klassificera de frivilliga avsättningarna i tre naturvärdesklasser; Områden med utvecklade naturvärden (OMUN), Utvecklingsmark samt Annat värde. Samtidigt gjordes en naturvärdesbedömning med 14 naturvärdesrubriker där rubrikerna tilldelades naturvärdesbetyg på en 4- gradig skala. Även uppgifter om kulturmiljövärden, sociala värden och landskapsekologiska värden samlades in.

Deltagande

Av de som kunde nås för telefonintervju valde 65 procent att delta i undersökningen. Detta är en mindre andel jämfört med undersökningen 2005-2007 då 84 procent ville vara med. Utifrån antal brukningsenheter som lottades ut för intervju är bortfallet 50 %. Av de som medverkade så svarade nästan hälften att de hade dokumenterade frivilliga avsättningar. Det är en betydligt högre andel jämfört med 2005-2007 då motsvarande siffra var 19 procent.

Arealer

Den totala arealen frivilliga avsättningar nedan gränsen för fjällnära skog på produktiv skogsmark uppskattas till ca 1 112 000 hektar. Vid uppföljningen 2005-2007 uppgick skattningen till ca 970 000 hektar. Arealen frivilliga avsättningar är relativt jämt fördelad över landsdelarna, andelen är dock något mindre i Götaland. Totalt sett utgör arealen frivilliga avsättningar ca 5 procent av areal produktiv skogsmark (produktiv skogsmark skattat utifrån Skogsstyrelsens intervjuundersökning och Skogsstyrelsens undersökning om skogsvårdsåtgärder i storskogsbruket).

Naturvärdeskvalitet

Arealen frivilliga avsättningar i naturvärdesklassen OMUN är ca 647 000 hektar. Motsvarande siffra för Utvecklingsmark är ca 143 000 hektar och areal frivilliga avsättningar som klassats som Annat värde är 259 000 hektar. En stor andel av den areal som klassats som OMUN har naturvärdesbetyg som indikerar höga till mycket höga naturvärden. I områden som klassats som Annat värde har en låg andel av arealen höga naturvärdesbetyg. En relativt liten andel av de frivilliga avsättningarna har höga sociala värden eller kulturmiljövärden .

Frivilliga avsättningar jämfört med övrig skogsmark

I förhållande till all produktiv skogsmark har de frivilliga avsättningarna en något annan skogstypsfordelning. Som exempel kan nämnas att nästan hälften av arealen i de frivilliga avsättningarna i Götaland består av lövskogar. De frivilliga avsättningarna ligger i ungefär samma markfuktighetsklasser som all produktiv skogsmark med undantaget att de frivilliga avsättningarna är något vanligare på blöta och torra marker. När det gäller åldersfordelningen ligger de frivilliga avsättningarna för alla markägarkategorier till stor del i de äldre åldersklasserna.

Småskogsbrukets frivilliga avsättningar jämfört med nyckelbiotoperna

Småskogsbrukets frivilliga avsättningar har också jämförts med data om nyckelbiotoper. Den största skillnaden när det gäller skogstyperna är att granskogar är underrepresenterade i de frivilliga avsättningarna i större delen av landet. När det gäller bonitetsfordelningen så ligger de frivilliga avsättningar överlag på lite mer produktiv mark jämfört med nyckelbiotoperna.

Varaktighet

I uppföljningen ställs en fråga till mellan- och småskogsbruket om de frivilliga avsättningarnas varaktighet. 76 procent av de svarande kan tänka sig att ha kvar de frivilliga avsättningarna i mer än 30 år eller så länge de äger fastigheten.

Säkerhet i skattningarna

Resultaten redovisas med en noggrannhet på 1000 ha och det är viktigt att notera är att skattningarna har inbyggda fel som är väsentligt större än 1000 hektar. Medelfelet för arealskattningen för hela landet är 5 procent men för landsdelar, ägarkategorier och naturvärdesklasser är medelfelet större. Vidare finns det förändringar i metoden som gör att jämförelser med tidigare uppföljningar ska göras med försiktighet.

Inledning/bakgrund

Skogsstyrelsen har tidigare haft regeringens uppdrag (Jo 2008/1882) att i samråd med Sveriges lantbruksuniversitet utveckla en ny metod för att definiera och följa upp Skogsbrukets frivilliga avsättningar (FA) i enlighet med miljömålet Levande skogar, delmål 1. (Meddelande nr 3/2009)¹.

Denna uppföljning har sin utgångspunkt i tidigare regeringsuppdrag där Skogsstyrelsen haft uppgiften att följa upp och utvärdera skogsbrukets frivilliga avsättningar. Det som presenteras här är resultat av den senaste undersökningen utförd år 2009-2010 och speglar en ”ögonblicksbild” av läget då avseende avsättningarnas areal, kvalitet, vid den tidpunkten. Övrig information om skogsbrukets frivilliga avsättningar är inhämtad genom intervjuundersökningar och avser varaktighet och attityder till konceptet frivillig avsättning. Alla resultat är så långt det är möjligt fördelat på ägargrupp och landsdel. Den här rapporten innehåller alltså enbart data från uppföljningen av frivilliga avsättningar. Utvärderingen och måluppfyllelsen av miljömålet Levande Skogar kommer att presenteras i den fördjupade utvärderingen

Skogsstyrelsens definition av frivillig avsättning

Med frivillig avsättning avses ”ett minst 0,5 hektar stort område med sammanhängande produktiv skogsmark för vilket markägaren frivilligt har fattat beslut om att åtgärder som kan skada dess naturvärde, kulturmiljö och/eller sociala värde inte ska utföras, området ska finnas dokumenterat i plan eller annan handling”. Med ”frivillig” menas att markägaren själv har fattat beslut om att spara området utan förpliktelser gentemot stat eller kommun. Med ”dokumenterat” avses att en frivillig avsättnings yttre gränser ska av markägaren eller av markägare utsedd företrädare finnas dokumenterat på karta, antingen på papper eller i digitalt format. Med ”sammanhängande produktiv skogsmark” menas skogsmark enligt 2 § Skogsvårdslagen. (SVL).

Tidigare uppföljningar

Skogsstyrelsen har vid 4 tidigare tillfällen: 2005-2007, 2001, 1998 samt 1996/1997 inventerat skogsbrukets frivilliga avsättningar och deras omfattning, i huvudsak areal och kvalitet. Resultaten har presenterats i olika meddelanden från Skogsstyrelsen; Skogsstyrelsens Meddelande 2008:3², 2002:1³, 1998:1⁴, 1998:6⁵ samt 1997:1⁶.

Resultatens jämförbarhet mellan olika uppföljningar

Skogsbruket har sedan mitten av 1990-talet avsatt hänsynsområden frivilligt utan ersättning. Pådrivaren att avsätta områden frivilligt har, bland annat, varit den ökande miljömedvetenheten samt att skogsbruket numer ingår olika miljö och kvalitetsnormer som exempelvis PEFC och FSC. Samhällets miljöarbete har också över tid kommit att intressera sig för skogsbrukets ambitioner. Det här har resulterat

¹ <http://shop.skogsstyrelsen.se/shop/9098/art85/4645985-a085ac-1568.pdf>

² <http://shop.skogsstyrelsen.se/shop/9098/art79/4645979-db16ad-1563.pdf>

³ <http://shop.skogsstyrelsen.se/shop/9098/art61/4645961-0b0ef8-1544.pdf>

⁴ Skogsstyrelsen 1998 b.

⁵ <http://shop.skogsstyrelsen.se/shop/9098/art46/4645946-84375c-1529.pdf>

⁶ <http://shop.skogsstyrelsen.se/shop/9098/art28/4645928-07d95f-1508.pdf>

i att Skogsbrukets frivilliga avsättningar kommit att ingå i riksdagens miljömålsarbete och återfinns numer som ett delmål i miljö kvalitetsmålet Levande Skogar. I och med att frivilliga avsättningar kommit att engagerats i olika allmänna miljöambitioner har också förutsättningarna för avsättningarna förändrats över tiden. Som exempel kan nämnas att före år 2004 omfattade miljömålet Levande skogar all skogsmark, både ovan och nedan gränsen för fjällnära skog. Men i och med den precisering som gjordes år 2004 i regeringens miljöproposition kom miljömålet istället att omfatta skogsmark nedan gränsen för fjällnära skog. Skogsmark ovan fjällnära gränsen redovisas i stället i miljömålet ”Storslagen fjällmiljö”. Detta faktum har kommit att påverka jämförbarheten med tidigare uppföljningar då tidigare uppföljningar har omfattat skogsmark ovan gränsen för fjällnära skog och de senare uppföljningarna inte har gjort det. Även andra aspekter på skogsbrukets frivilliga avsättningar så som definition av frivilligt avsatt område har tydliggjorts under resans gång från mitten av 1990-talet fram till nu.

Skogsstyrelsens uppföljning

Material och metoder

Uppföljningen av skogsbrukets frivilliga avsättningar (FA) har under perioden 2009-2010 genomförts enligt den metodik som Skogsstyrelsen tog fram i enlighet med det uppdrag myndigheten fick av regeringen 2008 (Jo 2008/1882). I det uppdraget ingick att Skogsstyrelsen efter samråd med Sveriges lantbruksuniversitet, SLU, skulle utveckla en metod för långsiktig uppföljning och utvärdering av Skogsbrukets frivilliga avsättningar enligt delmål 1 *Levande skogar*, med avseende på områdenas kvalitet, långsiktighet och kvantitet. I arbetet med att ta fram en ny metod har Skogsstyrelsen även samrått med berörda parter inom skogssektorn. Den nya metoden skiljer sig från den tidigare genom att data om naturvärden har samlats in i större omfattning än tidigare.

I linje med ursprungsuppdraget kommer Skogsstyrelsen, i denna rapport, endast redovisa data som baseras på resultat från intervjuerna och inventeringen, det vill säga siffror och statistik utan att göra några värderande omdömen om frivilliga avsättningars relevans som skogspolitiskt verktyg för miljömålet Levande skogar delmål 1.

I resultatredovisningen har skogsägarna av praktiska skäl delats in i tre olika ägarkategorier; små-, mellan- och storskogsbruket. Det här har gjorts i syfte att på ett så bra sätt som möjligt ta hänsyn till den heterogena grupp som Sveriges skogsägare utgör. Metoderna för att få kunskap om de totala arealerna frivilliga avsättningar skiljer sig något åt när det gäller de olika ägarkategorierna. Storskogsbruket har från sina databaser för skoglig information skickat in uppgifter om arealer på varje enskild frivillig avsättning till Skogsstyrelsen. För små- och mellanskogsbruket så har ett slumpvis urval av brukningsenheter valts ut för intervju. Resultatet från intervjuundersökningen har sedan räknats upp till totalsiffror för landsdelar och för hela Sverige.

Det ska tilläggas att den information som samlats in är sekretessbelagd enligt 24 kap 8§ offentlighets- och sekretesslagen. Det innebär att uppgifterna endast får användas för myndighetens statistikproduktion i sådan form att det inte går att urskilja enskilda svar (ägare) samt att enskilda uppgifter följaktligen inte får lämnas ut utan sedvanlig sekretessprövning.

Vidare har Skogsstyrelsen inte registrerat några nya nyckelbiotoper som en följd av uppföljningen av skogsbrukets frivilliga avsättningar. Dvs. eventuella nya okända nyckelbiotoper som hittas i de frivilliga avsättningarna har inte registrerats i Skogsstyrelsens nyckelbiotopdatabas.

Små- och mellanskogsbruket

Småskogsbruket utgörs i princip av alla företag med mindre än 5000 ha skog och baseras på brukningsenheter. En brukningsenhet kan utgöras av flera fastighetsbildningar, (skogskiften) och färre än 10 anställda. En brukningsenhet definieras som samtliga fastighetsbildningar som tillhör samma ägare i en och samma kommun. Merparten av de som räknas till gruppen småskogsbruk är privata/enskilda ägare, men även några kommuner, stiftelser och liknande ingår i gruppen.

Till mellanskogsbruket räknas skogsägare med mer än 5000 hektar skog men som inte hör till de fyra största skogsbolagen: Sveaskog, SCA, Bergvik Skog, Holmen och Statens fastighetsverk. Exempel på ägare som ingår i mellanskogsbruket är: privata enskilda skogsägare, allmänningar, aktiebolag, stift (kyrkan), kommuner, stiftelser och besparingsskogar.

Uppföljningen för små- och mellanskogsbruket görs i två steg. I det första steget görs ett urval av alla brukningsenheter. Ägarna kontaktas per telefon. Urvalet är gjort som ett stratifierat urval med arealgrupp och regionaltillhörighet, landsdelar se figur 1, som stratifieringsvariabel. Fördelningen av urvalet har gjort genom att tillämpa en så kallad Neymanallokering⁷.

Telefonintervjun med markägarna handlar om areal frivilliga avsättningar, dokumentation, varaktighet med mera, se intervjuenkät, bilaga 1. Om markägaren samtycker till att skicka information, exempelvis som kopia på skogsbruksplanen, kan Skogsstyrelsen komma ut i fält och inventera avsättningarna. På många brukningsenheter finns så många frivilliga avsättningar att det i praktiken är omöjligt att inventera samtliga. Av det skälet har en maxgräns på fyra avsättningar per brukningsenhet satts som gräns för hur många som ska inventeras. Vilka som valts för inventering har lottats ut med hjälp av en särskild datafil.



Figur 1 indelningen av de fyra landsdelarna i Sverige ur vilket specifika urval har gjorts för inventering av skogsbrukets frivilliga avsättningar samt att det utgör geografisk indelningsgrund för hur resultatet sedan presenteras

Storskogsbruket

Storskogsbruket utgörs av de nu fyra största skogsbolagen Sveaskog, Bergvik Skog, Holmen, SCA samt Statens fastighetsverk. Storskogsbruket har sedan tidigare digitaliserat de frivilliga avsättningarna i sina skogsbruksplaner. En lista (tabell) på

⁷ Neymanallokering, även kallad Optimal allokering vilket innebär att man fördelar stickprovet för grupperna beroende på hur stor spridningen är inom grupperna en metod som tar hänsyn till att olika stratum har olika stor varians. Tidigare undersökning ligger som grund för uppskattning av spridning i grupperna.

samtliga frivilliga avsättningar från varje företag skickades över till Skogsstyrelsen för vidare analys. I tabellerna ingick uppgifter om avsättningens läge (centrum koordinat) samt avsättningens totala areal. Utifrån bruttolistorna från de olika ägarna drogs ett slumpmässigt antal avsättningar, via en metod som tar hänsyn till att olika stratum har olika stor varians, för fältinventering (totalt cirka 1600 st. avdelningar). Urvalet för respektive bolag gjordes med hänsyn till bolagets läge (landsdel) och totala skogsinnehav. De avsättningar som Skogsstyrelsen valt ut för inventering skickades till respektive skogsbolag som sedan levererade dessa bestånd som ytor i ett GIS-skikt.

Inventeringsmetodiken

Tidigare inventeringsmetodik som Skogsstyrelsen tillämpat för uppföljning har av skogsbruket upplevts som allt för subjektiv och sluten då det av utomstående har varit svårt att i efterhand kontrollera och förstå. I den förra metodiken för inventering av frivilliga avsättningar gjordes ingen dokumentation av på vilka grunder området klassats som exempelvis nyckelbiotop, högt naturvärde eller utvecklingsmark. Det har därför varit ett starkt önskemål att utveckla en repeterbar metodik som är mer transparent och som i större utsträckning bygger på kvantitativa data som i efterhand går att utvärdera. För det avseendet har Skogsstyrelsens nya metod kompletterats med Sveaskogs naturvärdesinventering och naturvärdesbedömning, se Skogsstyrelsen meddelande 3/2009.

Kompletteringen som Skogsstyrelsen valt att använda har av Sveaskog bland annat används tillämpats i flertalet av deras egna nu beslutade Ekoparker. Inventeringsmetodiken innehåller åtta stycken mätbara naturvårdsvariabler exempelvis trädslag, naturvärdesträd och död ved etc. samt fjorton stycken biologiskt intressanta naturvärdesrubriker som getts ett betyg från 1 till 4. Sammantaget ger metoden en god bild av hur höga naturvärdena är och vad de består av i det enskilda beståndet och den ger en god vägledning för den slutgiltiga bedömningen av indelningsgrund, se Indelningsgrunder nedan.

Sammanfattningsvis är ambitionen med den nya metodiken att den är och upplevs mer nyanserad och överblickbar på så sätt att det i efterhand går att kontrollera av exempelvis tredje part. Metodens kriterier och indelningsgrunder beskrivs nedan och för en utförligare redovisning av den nya metodens tillkomst och innehåll hänvisas läsaren till Skogsstyrelsen meddelande 3/2009.

Ingående kriterier i metoden

Metoden består av några olika moment som beskrivs närmare i detalj i fältmanual. (bilaga 2). I sammanfattande ord utgår inventeringen från att samla in följande data:

- **Grunduppgifter** – Här registreras t.ex. inventerare, inventeringsdatum, brukningsenhet
- **Indelningsgrund** – Består av tre olika typer av värden som bedöms var och ett för sig.
 - **Naturvärden** - Delas in i tre olika kvalitetsklasser
 - **Kulturmiljövärden** - Delas in i elva olika typer

- **Sociala värden** – Delas in i sex olika typer
- **Skogliga data** – Här registreras t.ex. virkesförråd, medelålder och ståndortsindex
- **Landskapsekologiska värden**

Indelningsgrunder

Naturvärden

Naturvärden delas in i tre kvalitetsklasser:

1. *Områden med utvecklade naturvärden (OMUN).*

I begreppet ingår i detta sammanhang nyckelbiotop, objekt med naturvärde samt skyddszon. Bedömning om området uppfyller naturvärdeskvaliteten nyckelbiotop eller objekt med naturvärde görs i fält enligt Skogsstyrelsens metod. Begreppet nyckelbiotop är definierat och kalibrerat över landet. Begreppet ”objekt med naturvärde” definieras som områden som sannolikt kommer att uppnå nyckelbiotopskvalitet inom en mycket nära framtid.

2. *Utvecklingsmarker* ska uppfylla tre krav:

Området skall inom en nära framtid kunna utveckla naturvärden och uppnå nyckelbiotopsklass. Med nära framtid avses 20-70 år beroende av skogstyp och läge i landet.

Området skall ha rätt typ av skog så att det rent biologiskt fungerar tillsammans med det område med redan höga naturvärden som det ska förstärka. En granskog ska ligga i närheten av en annan granskog, en ädelövskog i närheten av en annan ädellövskog etc.

Området skall ligga i närheten av en värdekärna med hänsyn till bl.a. spridningsförmågan hos de arter som man avser skydda (begreppet värdekärna motsvarar ungefär nyckelbiotop eller objekt med naturvärde). Som regel ska avståndet vara högst 500 meter för gran- och bokskog samt inom 1 kilometer för övriga skogstyper. Eftersom denna bedömning kräver att man känner till eventuella naturvärden i omgivningen så har denna kontroll gjorts av inventeraren på kartan (kända naturvärden) antingen före eller efter inventeringstillfället.

3. *Annat värde* (annat naturvärde)

Om kraven för OMUN eller Utvecklingsmark inte uppfylls ska området klassas som Annat värde. Nästan all skog kan på sikt få naturvärden om man väntar tillräckligt länge.

Kulturmiljövärden

Kriterier för kulturmiljöer som ingår, och som ska följas upp, har breddats för att fånga upp fler kulturmiljöer i uppföljningen. I den gamla uppföljningen beskrevs endast kulturmiljöer där det var sättet att bruka marken som gav området kultur-

miljövärde. Det vill säga i dessa miljöer kunde inte normalt skogsbruk förekomma om värdet skulle kunna bevaras. I den nya metoden beskrivs alla förekommande kulturmiljöer oavsett om de är beroende av områdets skötsel eller inte.

Sociala värden

”Skogar med höga sociala värden” är ett begrepp som tagits fram av Skogsstyrelsen. Sådana skogar har kvaliteter och tillgänglighet som gör dem viktiga för människors livsmiljö, rekreation, folkhälsa, friluftsliv samt lokal och regional utveckling. I arbetet med uppföljning av frivilla avsättningar har vi anslutit så långt möjligt till den definition som beskrivits av Skogsstyrelsen. Det betyder, i princip, att de skogar som i andra sammanhang av Skogsstyrelsen beskrivits som särskilt viktiga för friluftsliv och folkhälsa etc. noteras som sociala värden i uppföljningen av frivilliga avsättningar.

De tre naturmiljöerna täcker hela den frivilliga avsättningen

Vid inventeringen så delas hela den frivilliga avsättningens yta in i de tre indelningsgrunderna, OMUN, Utvecklingsmark och Annat värde. D.v.s. dessa tre får inte överlappa varandra och måste tillsammans täcka 100 % av avsättningen. De andra värdena; kulturmiljöer och sociala värden registreras sedan ovanpå (överlappande) dessa naturmiljöer. D.v.s. en kulturmiljö kan alltså ligga både inom en OMUN-yta, en utvecklingsmark eller inom ett område med Annat värde.

Skogliga data

De grundläggande skogliga data som samlas in på alla inventerade objekt är markfuktighet, ståndortsindex, ägoslag, virkesförråd och medelålder.

Landskapsekologiska värden

I den nya metoden registreras tre landskapsekologiska parametrar:

- 1) om objektet ligger i värde⁸ (av rätt skogstyp för det aktuella objektet),
- 2) om objektet ligger i ett område med vitryggsavtal
- 3) objektets avstånd till värdekärna av liknande typ (inom 3 km avstånd).

Utöver detta anges om den frivilliga skogstypen i avsättningen tillhör en prioriterad skogstyp, enligt den framtagna strategin för formellt skydd av skog⁹.

⁸ Värde

⁹ <http://www.naturvardsverket.se/Documents/publikationer/620-1243-6.pdf>

Resultat

Underlag för beräkning av areal mm

Inom små- och mellanskogsbruket fanns ca 190 000 brukningsenheter i urvalsramen. 2 974 brukningsenheter lottades ut i intervjuundersökningen.

- 2 271 ägare eller ombud till brukningsenheterna nåddes per telefon.
- 1473 skogsägare ville delta i telefonintervjun och svara på frågorna.
- 812 svarade ”Ja” på frågan om de har frivilliga avsättningar.
- 695 ägare svarade ”Ja” på frågan om de har dokumenterade frivilliga avsättningar.
- 447 st. brukningsenheter har sedan Skogsstyrelsen fått inskickat material, i det flesta fall karta ur skogsbruksplan, inför fältinventering.

Andel inom Små- och mellanskogsbruket som kunde nås vid tidpunkt för intervjun och som ville delta i undersökningen var 65 procent. Detta är färre jämfört med den intervju som gjordes 2005-2007 (Skogsstyrelsen, Meddelande 3/2008) då 84 procent deltog. Utifrån de 2974 brukningsenheterna som lottades ut i intervjuundersökningen är bortfallet 50 procent. 47 procent av de tillfrågade svarade att de har dokumenterade frivilliga avsättningar. Detta är en större andel jämfört med undersökningen 2005-2007 då den siffran var 19 procent. Av de brukningsenheter på små- och mellanskogsbruket som skickade in kartmaterial till Skogsstyrelsen har 80 procent inventerats av Skogsstyrelsen med avseende på naturvärdeskvalitéer. En studie av eventuella felkällor har gjorts för små- och mellanskogsbruket.

Inom storskogsbruket totala urvalsramar som skickades till Skogsstyrelsen lottades 1 599 avdelningar (bestånd) ut inför fältinventeringen. Av det inventerades 1392 bestånd (87 procent).

Definitioner och jämförelser

Nedan görs ett antal jämförelser (i huvudsak i form av diagram) mellan resultatet av inventeringen och med all produktiv skogsmark och småskogsbrukets nyckelbiotoper. Data om all produktiv skogsmark samt data om småskogsbrukets nyckelbiotoper har i stor utsträckning hämtats från det förra meddelandet (Skogsstyrelsen, Meddelande 3/2008). Ett motiv till att återanvända gamla data är att t.ex. data om nyckelbiotoper inte data antas ha förändrats avsevärt och att jämförelsen underlättas något.

Areal frivilliga avsättningar

Redovisningen av arealer avser frivilliga avsättningar på produktiv skogsmark nedan gränsen för fjällnära skog¹⁰. Anledningen till att redovisningen nu endast avser skog nedan gränsen för fjällnära skog är att i Regeringens proposition,

¹⁰ Gräns för fjällnära skog enligt SKSFS 1991:3

2004/05:150 Svenska miljömål – ett gemensamt uppdrag, gjorde ett förtydligande där skogsmark ovan gränsen för fjällnära skog istället ska omfattas av delmål 3 i miljömålet Storslagen fjällmiljö: ”Regeringen vill i detta sammanhang framhålla att delmål 3 om natur och kulturvärden under Storslagen fjällmiljö även omfattar skogsmiljöer med sådana höga värden i området ovanför gränsen för fjällnära skog¹¹”. Således har miljömålet Levande skogar, i synnerhet vad gäller skydd av skogsmark med bland annat frivilliga avsättningar endast kommit att omfatta skog nedan den gränsen.

Resultatet för små- mellan- och storskogsbruket har genererat en skattning av areal frivilliga avsättningar som redovisas i 1 000 hektar. Skogsstyrelsen har subtraherat en skattad areal för improduktiv skogsmark ifrån de faktiska arealerna i de GIS-skikt storskogsbruket inlämnat. Skattningen av areal improduktiv skogsmark bygger på resultatet i den inventering som genomförts. Improduktiv skogsmark har därmed exkluderats ur resultatet vilket går i linje med att frivilliga avsättningar ska avse produktiv skogsmark. Avseende alla ägarkategoriernas frivilliga avsättningar beräknas medelfelet på landsnivå uppgå till ca 5 procent.

De 64 000 hektar (Naturvård Orört (NO) och Naturvård Skötsel (NS)) i ekoparker (finns endast på Sveaskogs mark) som inkluderats i tabell 1 nedan är frivilliga avsättningar som har adderats i efterhand. Arealen har inte inventerats och ingår därmed inte i de resultatstabeller avseende kvalitet som presenteras i tabell 7-9. I de fall arealen anges i tabell noteras detta med fotnotter.

Tabell 1

Areal frivilliga avsättningar fördelat på ägarkategorier och landsdelar, nedan gränsen för fjällnära skog (1000 ha)

	Stat och övriga allmänna ägare	Privatägda AB och övriga privata ägare	Enskilda ägare	Summa	Medelfel
N Norrland	232	64	35	331	13 %
S Norrland	54	166	42	261	7 %
Svealand	96	86	74	255	8 %
Götaland	44	25	131	200	8 %
Ekoparker	64			64	
Hela landet	490	341	282	1 112	5 %

¹¹ <http://www.regeringen.se/content/1/c6/04/41/28/77c488d4.pdf>, sid: 153

Tabell 2.

Areal frivilliga avsättningar inom ägarkategorierna stor-, mellan- och småskogsbruket för de två senaste uppföljningarna nedan gränsen för fjällnära skog (1000 ha)

Ägarkategori	2005-2007 ¹	2010
Storskogsbruk	646	599 ²
Mellanskogsbruk	89	118
Småskogsbruk	234	395
Hela landet	970	1 112 ²

¹ Siffrorna för 2005-2007 avser både dokumenterade och ej dokumenterade avsättningar

² Inkl ekoparker (se kommentar till tabell 1 ovan)

Kommentarer till tabell 2

Nedan lämnas ett antal kommentarer till tabell 2 ovan som är viktiga för förståelsen av tabellen och vad som inkluderats. Kommentarererna rör vad som bör tas hänsyn till vid jämförelser mellan olika år, den metod som använts samt ett antal felkällor.

Storskogsbruket

I arealen 646 000 ha för storskogsbruket som redovisades 2005-2007 ingick ca 85 000 ha blivande naturreservat på Sveaskogs mark. Denna areal har sedan dess blivit naturreservat och arealen har förts över till formellt skydd. Vidare ingick ca 43 000 ha (Naturvård Orört (NO) och Naturvård Skötsel (NS)) produktiv skogsmark i ekoparker.

I arealen 599 000 ha för storskogsbruket inkluderas både ekoparker (se kommentar till tabell 1 ovan) och vitryggsavtal. Huruvida det finns frivilliga avsättningar där det pågår reservatsbildning har inte undersökts eftersom skattningen ska ge en ögonblicksbild av frivilliga avsättningar.

Mellanskogsbruket

En jämförelse mellan arealerna för mellanskogsbruket bör göras med viss försiktighet. Skillnader som föreligger i mellanskogsbruket mellan uppföljningen 2005-2007 och uppföljningen 2010 är:

- 1) Olika populationer – Det är ingen exakt överensstämmelse mellan populationerna och vissa skogsägare som behandlades som mellanskogsbruk vid första uppföljningen kanske inte gjorde det vid andra tillfället och tvärt om.
- 2) Olika sätta att göra uppföljningen för populationen mellanskogsbruket.
- 3) Medelfelet för mellanskogsbruket är stort och kan naturligtvis påverka jämförelser högst avsevärt.

Uppföljningen 2005-2007 skickades till alla mellanskogsbruk. Svarefrekvensen var dock låg och en kompletterande telefonintervju gjordes till ett ej slumpmässigt urval av skogsägarna. Baserat på svaren i telefonintervjun beräknades resultat för mellanskogsbruket.

I 2010 års uppföljning behandlades mellanskogsbruket på samma sätt som småskogsbruket och ingick som en del i den populationen. Ett slumpmässigt urval gjor-

des på samtliga företag i populationen med en överrepresentation av skogsägare med stora arealer (dock inte totalurval). Till urvalet gjordes telefonintervjuer. I efterhand ”skapades” mellanskogsbruket som en delpopulation av hela populationen som intervjuades. Mellanskogsbruket blev då de brukningsenheter (per län) som hade mer än 5000 ha enligt fastighetsägarregistret.

Små- och mellanskogsbruket

En första preliminär skattning för mellanskogsbruket gav en hög andel areal frivilliga avsättningar (i förhållande till areal produktiv skogsmark). En studie för att lokalisera felkällor gjordes av underlaget för små- och mellanskogsbruket. Denna gav att de riktigt stora företagen (med mer än 5000 ha) hade fått en överrepresentation i undersökningen i sina respektive stratum till följd av ett mindre bortfall för dessa företag. Utifrån detta justerades resultatet för små- och mellanskogsbruket med hänsyn till den effekt som ett snedvridet bortfall haft.

En av de största osäkerhetskällorna i undersökningen beror på ett antagande utifrån det bortfall som finns. Hälften av de brukningsenheter inom små- och mellanskogsbruket som lottats ut till undersökningen kunde inte nås eller ville inte delta i undersökningen. Någon ingående bortfallsundersökning har inte gjorts inom små- och mellanskogsbruket. Skattningen av arealer utgår ifrån att den del av populationen som inte kunnat nås eller inte velat delta ser ut på samma sätt som de som svarade (dvs. de har samma andelar frivilliga avsättningar på sina brukningsenheter). Om de som inte deltagit i undersökningen har en annorlunda syn på frivilliga avsättningar så kan resultatet för små- och mellanskogsbruket vara felaktigt. Risken för detta är större nu jämfört med förra undersökningen (2005-2007) eftersom deltagandet nu är lägre.

Tabell 3.

Andel frivilliga avsättningar av areal produktiv skogsmark¹ inom ägarkategorierna stor-, mellan- och småskogsbruket

Ägarkategori	2010
Storskogsbruk	8 % ²
Mellanskogsbruk	5 %
Småskogsbruk	3 %
Hela landet	5 %

¹ produktiv skogsmark skattat utifrån Skogsstyrelsens intervjuundersökning och Skogsstyrelsens undersökning om skogsvårdsåtgärder i Storskogsbruket.

² Inkl ekoparker (se kommentar till tabell 1 ovan)

I tabell 4 finns resultatet för tidigare uppföljningar. Vid jämförelser är det viktigt att ta hänsyn till de skillnader som finns mellan de olika uppföljningarna (se kommentarer till tabell 2 ovan).

Tabell 4.

Areal frivilliga avsättningar inom ägarkategorierna stor-, mellan- och småskogsbruket fördelat på olika uppföljningsår både ovan och nedan gränsen för fjällnära skog (1000 ha)

Ägarkategori	1996/1997	1998	2002	2005-2007
Storskogsbruk	130	130	608	834
Mellanskogsbruk	60	60	91	89
Småskogsbruk	130	226	294	244
Summa	320	416	993	1 167

Varaktighet

I intervjuerna med små- och mellanskogsbruket ställs olika frågor avseende varaktighet, anledning till att inte ha frivilliga avsättningar och om markägaren kan tänka sig att skaffa frivilliga avsättningar i framtiden. I tabell redovisas resultaten för småskogsbruket och mer än 76 procent anger att de kommer att ha kvar sina frivilliga avsättningar i mer än 30 år, eller så länge de äger fastigheten. Även i förra uppföljningen mättes varaktigheten och då angav 49 procent att de kommer att ha kvar sina frivilliga avsättningar i mer än 30 år, eller så länge de äger fastigheten.

Tabell 5.

Hur länge bedömer du att brukningsenhetens frivilliga avsättningar kommer att bevaras?

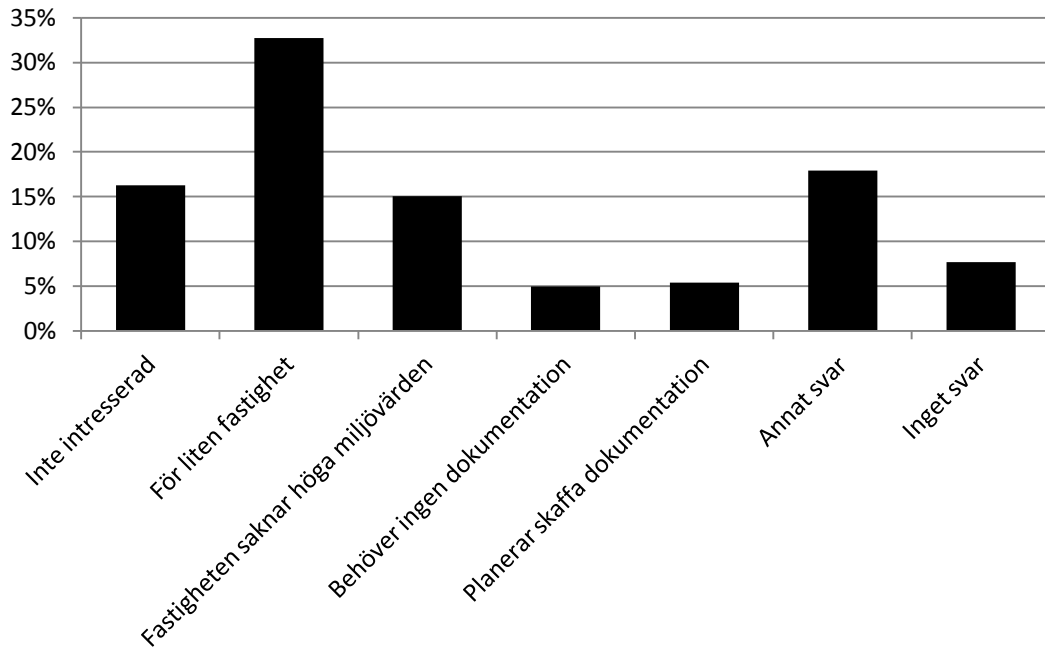
Småskogsbruket	< 10 år	10-30 år	>30 år ¹	Vet ej	Annat svar
Antal brukningsenheter	2 094	2 832	34 023	5 213	790
Andel	5 %	6 %	76 %	12 %	2 %

¹Mer än 30 år eller så länge jag äger fastigheten

Anledning till att inte ha frivilliga avsättningar

Den främsta anledningen till att inte ha frivilliga avsättningar på sin fastighet är enligt intervjun att fastigheten anses för liten. 27 procent av de tillfrågade skogsägarna anger att de skulle kunna tänka sig att skaffa frivilliga avsättningar i framtiden.

Figur 1. Angiven orsak av skogsägaren, vid intervju tillfället, varför denne inte har några frivilliga avsättningar eller inte dokumenterat dem. Andel av antal brukningsenheter, småskogsbruket



Tabell 6.

Kan du tänka dig att skaffa frivilliga avsättningar på brukningsenheten i framtiden?

Småskogsbruket	Andel (%)
Ja	27 %
Nej	34 %
Vet inte	30 %
Inget svar	8 %
Summa	100 %

De frivilliga avsättningarnas kvalitet

I tabell 7 nedan redovisas den skattade arealen för kulturmiljövärden och sociala värden. De ytor som är klassade som sociala och/eller kulturmiljövärden är registrerade ovanpå naturmiljöerna OMUN, utvecklingsmark och Annat värde, (d.v.s. ett område kan vara t ex både OMUN och en kulturmiljö). Dessa arealer kan därför inte adderas till de arealer som redovisas i tabell 8. I tabell 8 redovisas arealer och andelar för naturvärdenas indelning i klasserna OMUN, Utvecklingsmark och Annat värde. Exempel på vad som skulle kunna finnas i kategorin Annat värde är ”restaureringsskogar”, som t.ex. yngre lövskogar vilket är skogar som idag har låga naturvärden men som på sikt kan få höga naturvärden (som har avsatts just i det syftet). Under rubriken landskapsekologiska värden och tabell 9 nedan finns ytterligare resultat om delmängden Annat värde.

I bilaga 3 finns en mer detaljerad sammanställning av arealernas fördelning på olika ägarkategorier och naturvärdesklasser.

Tabell 7.

Frivilliga avsättningar med sociala värden eller kulturmiljövärden i (1 000 ha)

	Sociala värden	Kulturmiljövärden
N Norrland	1	0
S Norrland	11	7
Svealand	21	7
Götaland	30	9
Hela landet	63	23

Tabell 8.

Areal frivilliga avsättningar inom Stor- mellan och småskogsbruket nedan gränsen för fjällnära skog fördelat på naturvärdesklasser, ägarkategorier och landsdelar (1000 ha), arealandel (%)

Ägarkategori	Areal OMUN		Areal Utvecklingsmark		Areal Annat värde		Total areal FA ¹
	Areal	Andel	Areal	Andel	Areal	Andel	
Storskogsbruket	346	(65 %)	48	(9 %)	141	(26 %)	535 ²
Mellanskogsbruket	104	(89 %)	2	(2 %)	11	(9 %)	118
Småskogsbruket	196	(50 %)	93	(23 %)	106	(27 %)	395
Hela landet	647	(62 %)	143	(14 %)	259	(25 %)	1 048 ²
Landsdelar							
N Norrland	203	(64 %)	21	(7 %)	91	(29 %)	315
S Norrland	170	(69 %)	17	(7 %)	58	(24 %)	245
Svealand	171	(66 %)	30	(12 %)	57	(22 %)	257
Götaland	103	(45 %)	74	(32 %)	53	(23 %)	230
Hela landet	647	(62 %)	143	(14 %)	259	(25 %)	1 048 ²

¹ OMUN + Utvecklingsmark + annat värde

² Exkl ekoparker (se kommentar till tabell 1 ovan)

Landskapsekologiska värden

Vid inventeringen insamlades även data om tre landskapsekologiska parametrar; Värde-trakt, Vitrygg (område med vitryggsavtal) och Avstånd till värdekärna.

När det gäller parametern ”avstånd till värdekärna” så redovisas inte några data. Anledningen är att siffrorna är alltför osäkra bl. a. på grund av ändringar i registreringsprogrammet under inventeringens gång.

I tabellen nedan redovisas siffror för de två landskapsekologiska parametrarna Värde-trakt och Vitrygg. Dessutom visas arealer med prioriterad skogstyp. Observera att det endast är delmängden Annat värde redovisas i tabell 7.

Tabell 9.

Areal av delmängden Annat värde som ligger i Värde-trakt, Vitryggsavtal eller Prioriterad skogstyp (1000 ha)

Stor- mellan- och småskogsbruk	Värde-trakt	Vitrygg	Prioriterad skogstyp
Ja	25	2	12
Nej	230	252	245
Uppgift saknas	4	5	3
Summa Annat värde	259	259	259

Betygsättning

Vid inventeringen gjordes en naturvärdesbedömning med 14 naturvärdesrubriker t.ex. naturvärdesträd, lågkvalitet osv., se bilaga 2. Rubrikerna tilldelades naturvärdesbetyg (nedan kallat betyg) på en 4 gradig skala.

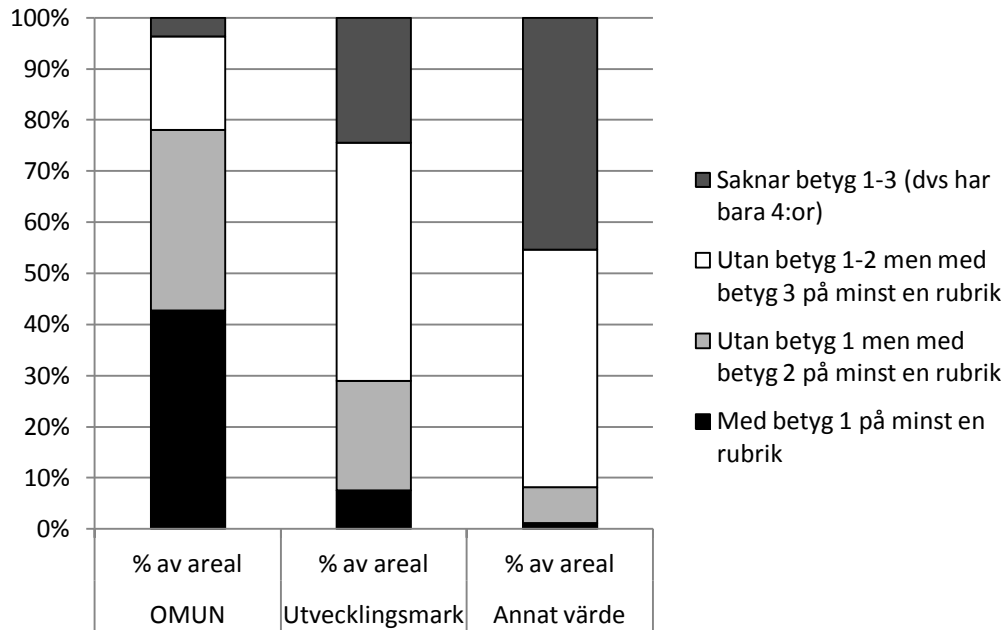
Betyg 1 = Mycket höga naturvärden

Betyg 2 = Höga naturvärden

Betyg 3 = Visst naturvärde

Betyg 4 = Inga speciella naturvärden

Figur 2: Naturvärdesbetygens fördelning hos stor- mellan- och småskogsbrukets frivilliga avsättningar fördelat på de tre naturvärdesklasserna OMUN, Utvecklingsmark och Annat värde, andel av arealen

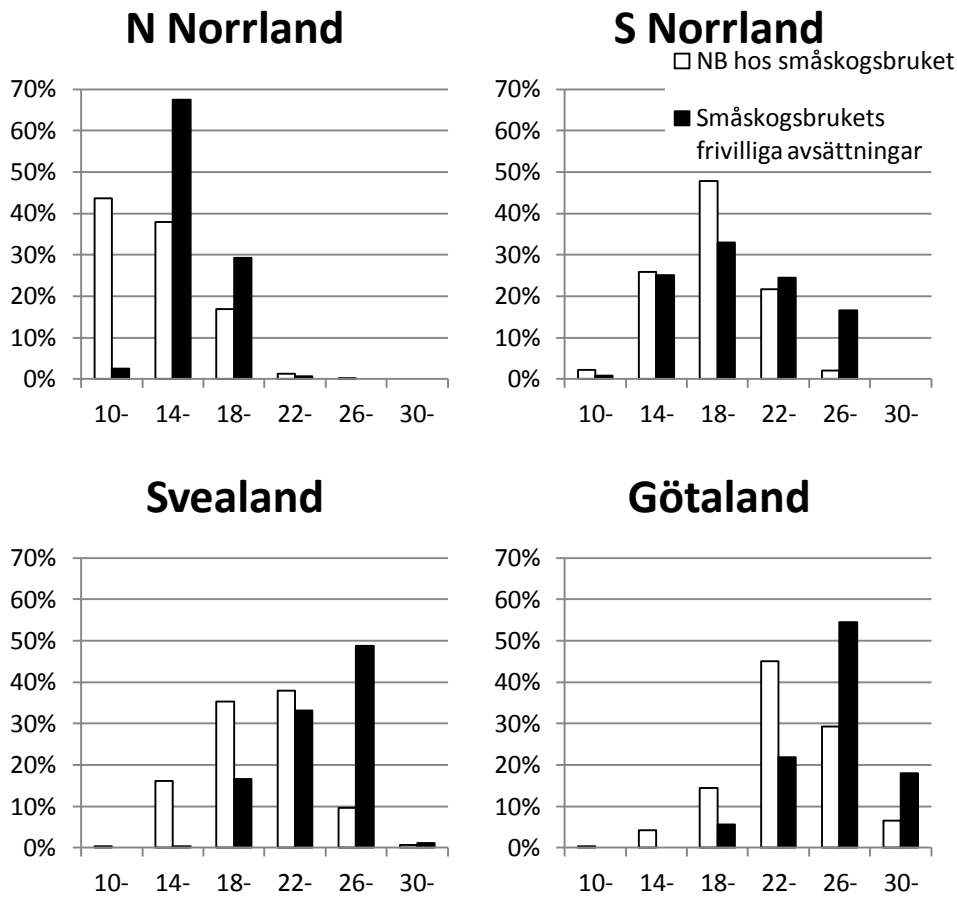


Figur 2 visar resultatet av den betygsättning av olika naturvärden fördelat på naturvärdesklasser som gjordes under inventeringen. Diagrammet visar tydliga skillnader i naturvärdesbetygen mellan de olika naturvärdesklasserna. I nästan 80 % av areal registrerad som OMUN återfinns betyg 1 eller 2 vilket indikerar höga till mycket höga naturvärden. I områden som klassats som ”Annat värde” har 5 % av arealen betyg 1 till 2, här har i stället 95 % av arealen endast 4:or eller 3:or i betyg.

Skogliga data

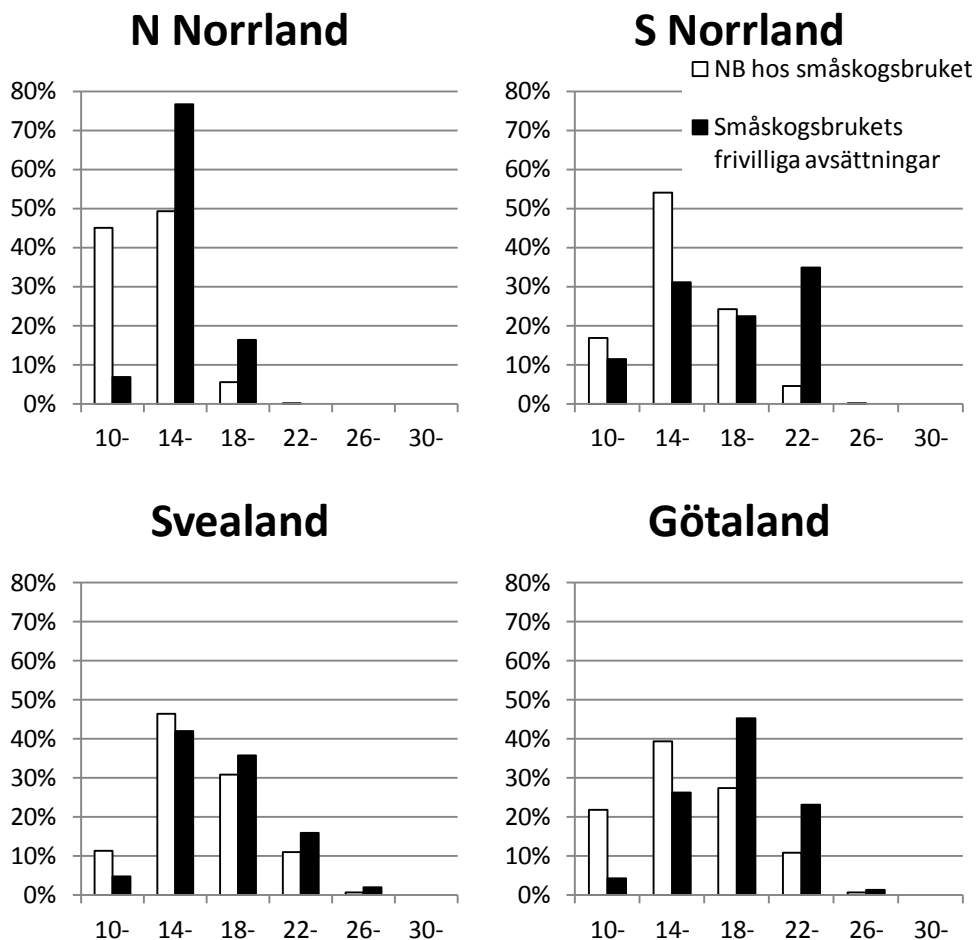
I figur 3-8 samt 10-11 presenteras skogliga data från inventeringen. Jämförelser med data för all produktiv skogsmark och med data om småskogsbrukets nyckelbiotoper görs för att få en referenspunkt. I figur 9 redovisas de frivilliga avsättningarnas fördelning på storleksklasser.

Figur 3: Småskogsbrukets frivilliga avsättningar fördelat på ståndortsindex (SI) med bonitetsvisande trädslaget gran i jämförelse med småskogsbrukets nyckelbiotoper, andel av arealen (%)



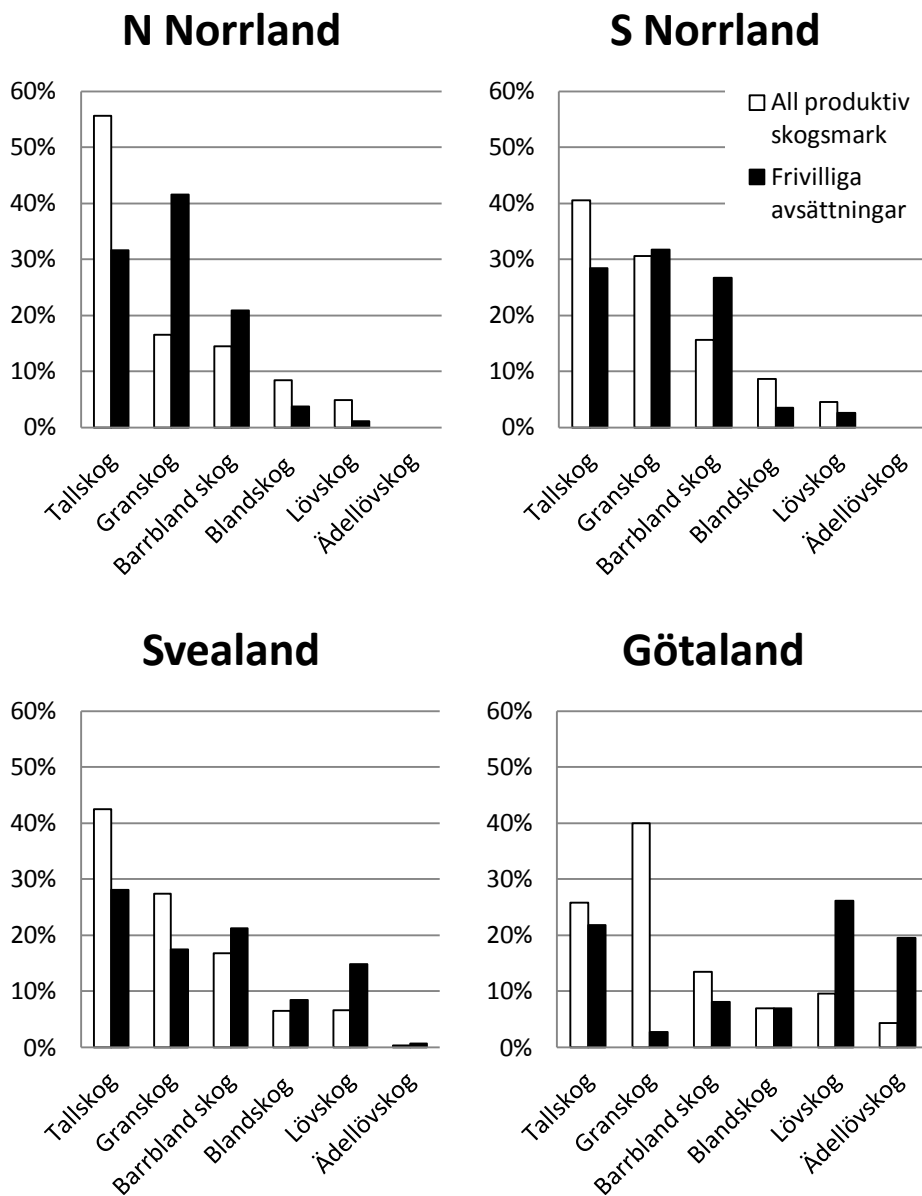
De frivilliga avsättningarna i områden med granbonitet ligger överlag på lite mer produktiv mark jämfört med nyckelbiotoper. Detta gäller generellt för alla landsdelar.

Figur 4: Småskogsbrukets frivilliga avsättningar fördelat på ståndortsindex (SI) med bonitetsvisande trädslaget tall i jämförelse med småskogsbrukets nyckelbiotoper, andel av arealen (%)



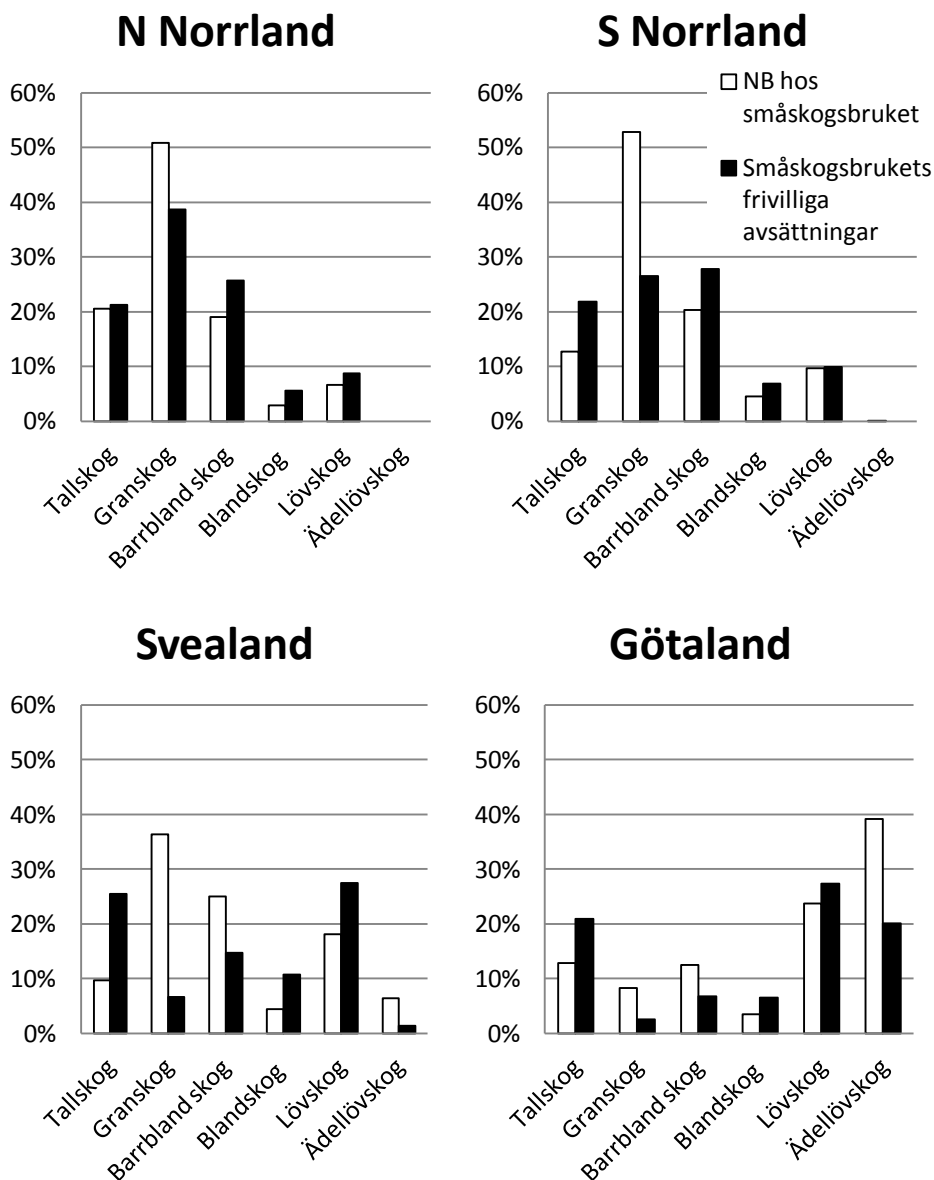
De frivilliga avsättningarna i områden med tallbonitet ligger överlag på lite mer produktiv mark jämfört med nyckelbiotoperna. Detta gäller i samtliga landsdelar och förhållandet fanns även vid förra uppföljningen.

Figur 5: Stor- mellan- och småskogsbrukets frivilliga avsättningar fördelat på skogstyper jämfört med all produktiv skogsmark, andel av arealen (%) (Källa för all produktiv skogsmark, Riksskogstaxeringen 2006-2010)



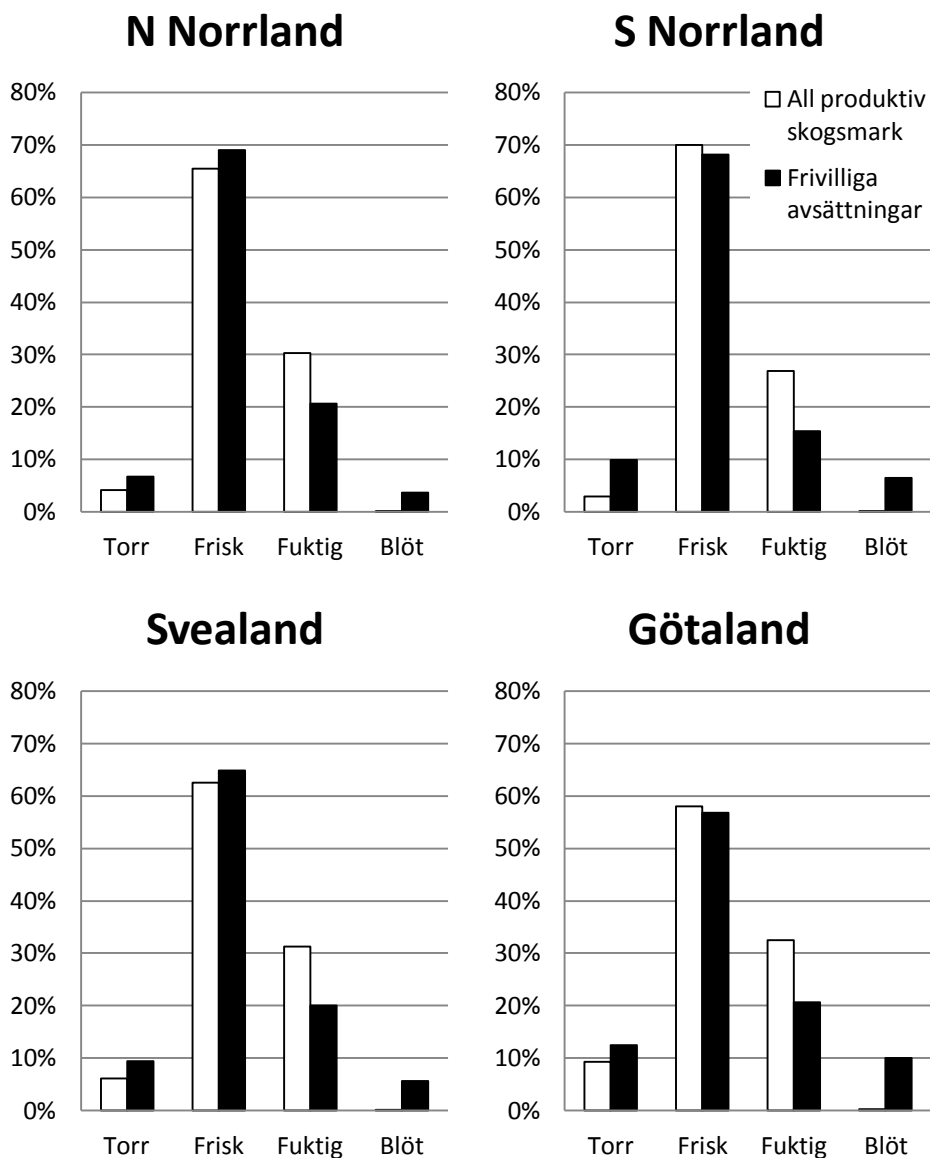
Om de frivilliga avsättningarna skulle spegla den skogstypsfördelning som finns inom respektive landsdel (representativitet) skulle granskog anses vara överrepresenterad i N. Norrland medan tallskog i denna landsdel är underrepresenterad. Löv- och ädellövskogar är överrepresenterade i Götaland medan granskog är underrepresenterad som skogstyp i denna landsdel.

Figur 6: Småskogsbrukets frivilliga avsättningar fördelat på skogstyper jämfört med småskogsbrukets nyckelbiotoper, andel av arealen (%)



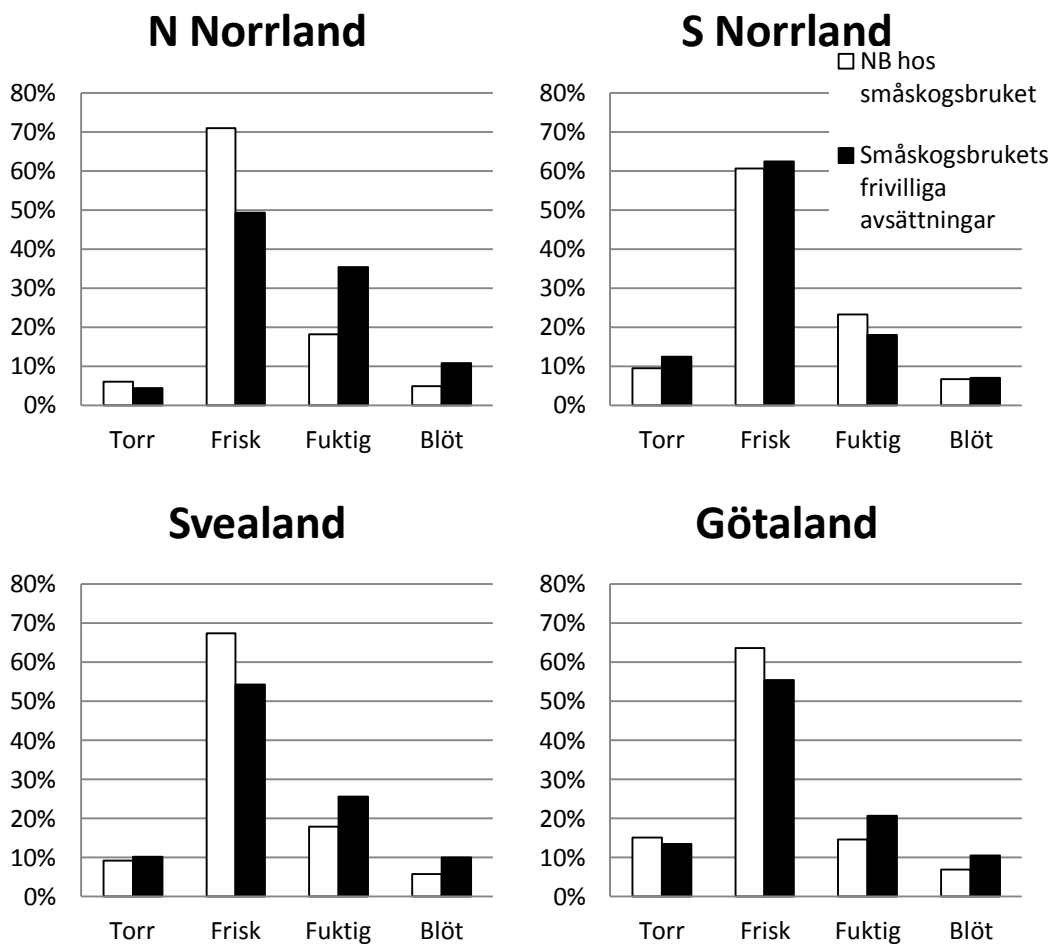
De frivilliga avsättningarna inom småskogsbruket ligger på ungefär samma skogstyper som nyckelbiotoperna. Den största skillnaden är att granskogar är underrepresenterade i de frivilliga avsättningarna särskilt i S. Norrland och Svealand.

Figur 7: Stor- mellan och småskogsbrukets frivilliga avsättningar fördelat på markfuktighetsklasser i jämförelse med all produktiv skogsmark, andel av arealen (%) (Källa för all produktiv skogsmark: Riksskogstaxeringen, 2004-2006)



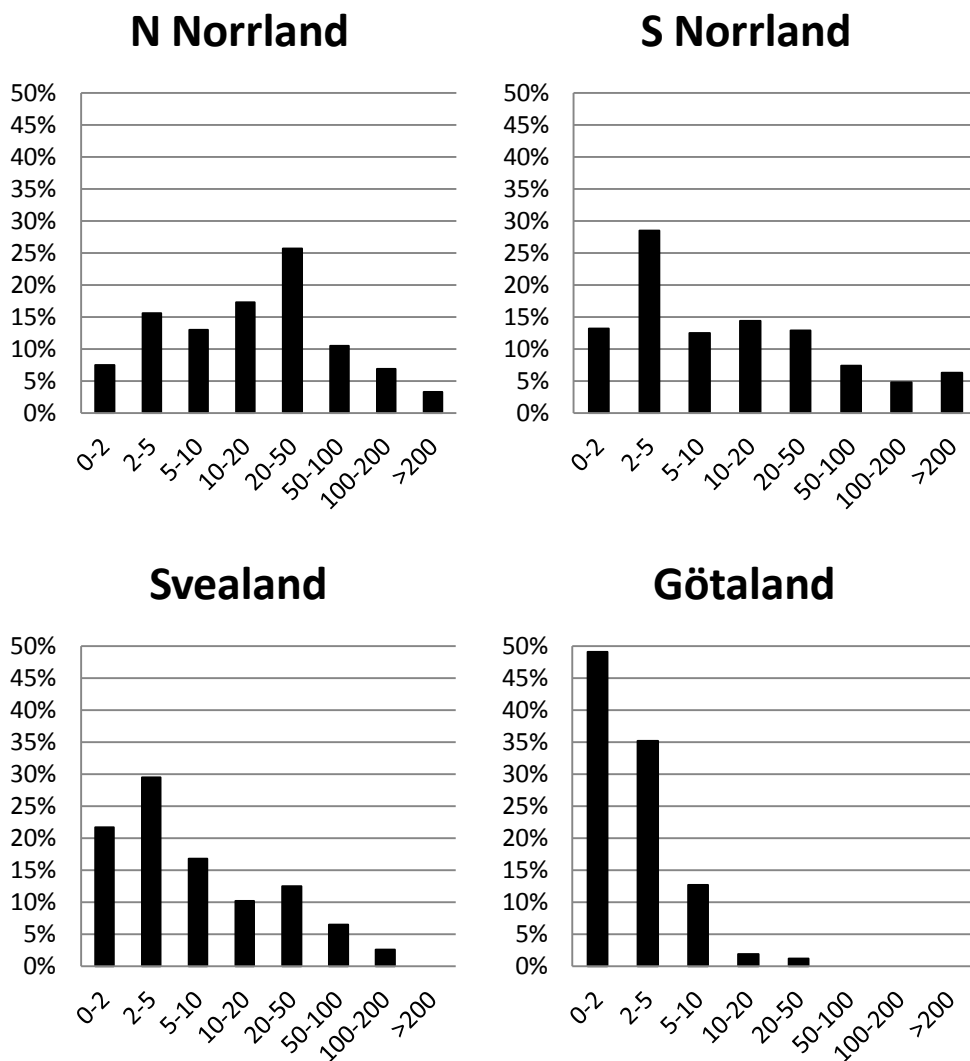
De frivilliga avsättningarna ligger i ungefär samma markfuktighetsklasser som all produktiv skogsmark. Enda undantaget är att blöta marker är vanligare i de frivilliga avsättningarna jämfört med övriga skogsmarken.

Figur 8: Småskogsbrukets frivilliga avsättningar fördelat på markfuktighetsklasser i jämförelse med småskogsbrukets nyckelbiotoper, andel av arealen (%)



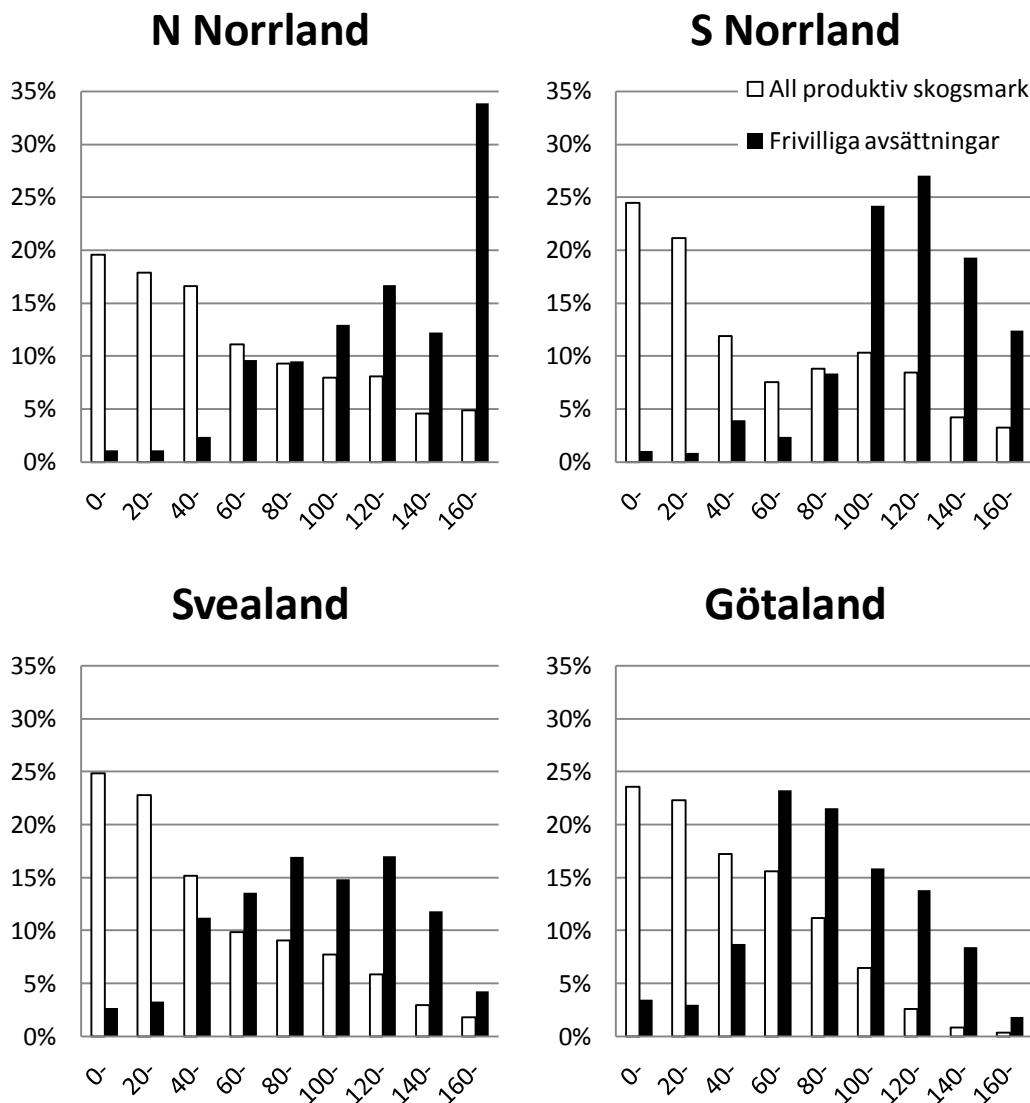
De frivilliga avsättningarna följer väl markslagen i nyckelbiotoperna i större delen av landet. Möjligen är fuktiga och blöta marker något vanligare i de frivilliga avsättningarna jämfört med nyckelbiotoperna.

Figur 9: Stor- mellan- och småskogsbrukets frivilliga avsättningar fördelat på storleksklasser i andel av arealen (%)



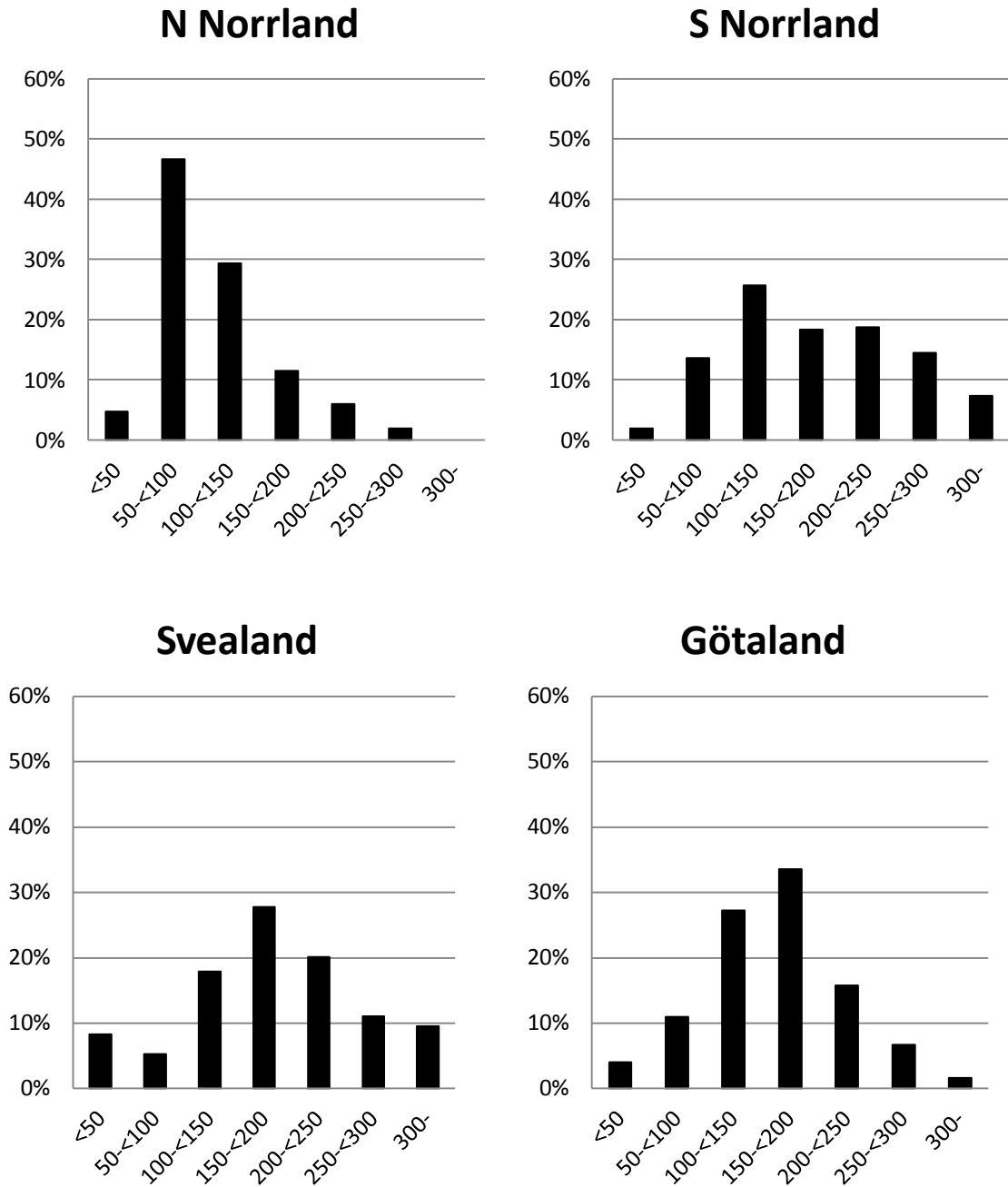
Fördelningen i storleksklasser varierar med fler större avsättningar i norr och mindre i söder. De följer sannolikt den ägarstruktur som återfinns i de respektive landsdelarna där storskogsbruket är mer representerad i norra – och södra norrland.

Figur 10: Stor- mellan- och småskogsbrukets frivilliga avsättningar fördelat på åldersklasser i jämförelse med all produktiv skogsmark, andel av arealen (%). (Källa produktiv skogsmark: Riksskogstaxeringen 2004-2006)



De frivilliga avsättningarna vad gäller alla markägarkategorier ligger till stor del i de äldre åldersklasserna i synnerhet inom små- och mellanskogsbruket. Bilaga 4 innehåller en fördelning på de tre ägarkategorierna Stor-, mellan- och småskogsbruket. Mellan- och småskogsbrukets avsättningar är klart mer representerade i de äldre åldersklasserna i relation till den produktiva skogsmarkens åldersfördelning, som andel av areal. Även för storskogsbruket finns en förskjutning mot de äldre åldersklasserna.

Figur 11: Stor- mellan- och småskogsbrukets friviliga avsättningar fördelat på virkesförråds- klasser i m³sk/ha, andel av arealen (%)



Bilaga 1. Enkät om frivilliga avsättningar

Vad är en frivillig avsättning?

En frivillig avsättning är ett skogsområde om minst 0,5 hektar som markägaren frivilligt, utan formella avtal med stat eller kommun eller ekonomisk ersättning, undantar från skogsproduktion för att bevara eller utveckla dess naturmiljövärden, kulturmiljövärden eller sociala värden. Den frivilliga avsättningen ska finnas dokumenterad i någon typ av dokument.

Exempel på vad som kan utgöra en frivillig avsättning är så kallade NO- och NS-områden i skogsbruksplaner. NO- (Naturvård Orört) och NS- (Naturvård Skötsel) områden är områden som i skogsbruksplanen föreslås undantas från normal skogsproduktion för att bevara och utveckla områdets miljövärden. Frivilliga avsättningar kan också vara områden där markägaren själv, oberoende av skogsbruksplan, beslut sig för att i första satsa på andra värden än produktion. Certifierade skogsägare ska enligt avtal undanta 5 % av skogsmarken från produktion. Dessa 5 % är normalt sett frivilliga avsättningar.

Man kan ha frivilliga avsättningar också för att värna om kulturmiljöer eller sociala värden som t.ex. torplämningar eller vandringsleder.

Man får och bör utföra skogsvårdsåtgärder i frivilliga avsättningar om de syftar till att höja de värden som finns på området.

Exempel på vad som **inte** är frivilliga avsättningar är naturreservat, naturvårdsavtal och biotopskydd. Hänsynsytor på hyggen är heller inte frivilliga avsättningar.

För att ett avsatt område ska kunna kallas för en frivillig avsättning ska den finnas dokumenterad så att det tydliga går att se vilket område som avses. Exempel på dokumentation är skogsbruksplaner, värdefulla områden som finns registrerade i myndigheternas system (t.ex. kända nyckelbiotoper), andra kartmaterial (t.ex. ÖSI-kartor) på vilka man dokumenterat avsättningens läge.

Hur går undersökningen till?

Du kommer inom den närmsta månaden att bli uppringd av Skogsstyrelsen. Du behöver alltså inte själv skicka in enkäten. Men titta gärna igenom den i förväg så går det lite snabbare per telefon sedan. Är du osäker, diskutera gärna med den person från Skogsstyrelsen som ringer upp dig.

Bakgrund, sekretess och nyckelbiotoper

Bakgrunden till denna uppföljning av frivilliga avsättningar är att Sveriges riksdag, bland annat för att bevara den biologiska mångfalden i landet, har satt upp en målsättning att avsätta skog dels genom formella avsättningar som till exempel naturreservat och biotopskydd, dels genom frivilliga avsättningar.

Skogsstyrelsens har till uppgift att följa upp de frivilliga avsättningarna och den här enkäten är en del i vår uppföljning av storleken och kvalitén på de frivilliga avsättningarna i landet.

Det är frivilligt att delta i undersökningen. Uppgifterna du lämnar är sekretessbelagda enligt 9 kap. 4 § sekretesslagen och kommer endast att redovisas i sammanställd form utan möjlighet att särskilja enskilda svar. Uppgifterna får inte användas till andra ändamål i Skogsstyrelsens verksamhet eller lämnas ut till personal inom Skogsstyrelsen som inte deltar i uppföljningen. De får heller inte lämnas ut till tredje person.

Skogsstyrelsen kommer inte att registrera några nya nyckelbiotoper under uppföljningen av frivilliga avsättningar.

Har du några frågor om undersökningen är du välkommen att kontakta Hans Lind 054-55 57 26

Tack på förhand för din hjälp.

Med vänliga hälsningar

Hans Lind

Skogsstyrelsen har samrått med Näringslivets regelnämnd inför att enkäten skickats ut.

Frågor

1. Har du frivilliga avsättningar på din brukningsenhet?

Ja

Nej (gå vidare till fråga 9)

2. Är de frivilliga avsättningar dokumenterade?

Ja

Nej (gå vidare till fråga 9)

3. Hur många dokumenterade frivilliga avsättningar har du på din brukningsenhet?

.....st.

4. Vad är totalarealen produktiv skogsmark i dokumenterade frivilliga avsättningar på din brukningsenhet?

.....ha

5. Lista dina dokumenterade frivilliga avsättningar i tabellen nedan. Om brukningsenheten har mer än tio dokumenterade avsättningar, kan du ta upp det med den som utför intervjun

	Id-nummer Exempelvis beståndsnummer. 0 = Idnr saknas	Areal produktiv skogsmark (ange hektar med en decimal)	Typ av dokumentation A = skogsbruksplan B = annan förteckning över skogen på brukningsenheten C = annan dokumentation, nämligen... fyll i vilken
1			
2			
3			
4			
5			
6			
7			
8			
9			
10			

6. Har du några andra dokumenterade avsättningar för miljöhänsyn som är mindre än 0,5 ha men större än 0,3 ha? (T.ex. NO eller NS-bestånd i skogsbruksplan) Hur många, i så fall?

.....st.

7. Hur länge bedömer du att brukningsenhetens frivilliga avsättningar kommer att bevaras?

Mer än 30 år eller så länge jag äger fastigheten

10 - 30 år (gå vidare till fråga 11)

0 – 10 år (gå vidare till fråga 11)

Vet ej (gå vidare till fråga 11)

Annat svar (gå vidare till fråga 11)

.....
.....
.....

8. Hur länge tror du det blir?

..... År (gå vidare till fråga 11)

9. Vad är anledning till att du inte har några frivilliga avsättningar eller inte dokumenterat dem?

- Inte intresserad
- För liten fastighet
- Fastigheten saknar höga miljövärden
- Behöver ingen dokumentation
- Planerar att skaffa dokumentation
- Annat svar, nämligen:

.....

.....

10. Kan du tänka dig att skaffa frivilliga avsättningar på brukningsenheten i framtiden?

- Ja
- Nej
- Vet inte

11. Är skogsbruket på din brukningsenhet för närvarande certifierat?

- Ja, enligt FSC (Forest Stewardship Council).
- Ja, enligt PEFC (Programme for the Endorsement of Forest Certification schemes)
- Nej
- Vet ej

12. Finns det något annat som du vill tillägga eller framföra innan vi avslutar intervjun?

.....
.....
.....
.....

Bilaga 2. Fältprotokoll


 Ej barmarksinventering

Grunduppgifter

Nr, namn e.dyl	<input type="text"/>	Brukningseenhet	<input type="text"/>
Inv.datum	<input type="text"/>	Inventerare	<input type="text"/>

Indelningsgrund

Naturmiljöer (X)	Kulturmiljöer	Sociala värden
Område med utvecklade naturvärden (OMUN)	Typ (1-11)	Typ (1-6)
Utvecklingsmark	<input type="text"/>	<input type="text"/>
Annat värde		

Område med utvecklade naturvärden, Utvecklingsmark och Annan mark kan inte finnas i samma polygon, de ska alltid bilda egna polygoner. Markera endast en naturmiljö på blanketten. Kulturmiljöerna ska täcka 100% av avsättningen

Skogliga data

Skogliga data noteras bara för den del av polygonen som är produktiv skogsmark

Fuktighet (%)		SI Andel (%)		Ägoslag %	
Torr	<input type="text"/>	S1	<input type="text"/>	Produktiv	<input type="text"/>
Frisk	<input type="text"/>	S2	<input type="text"/>	Myr	<input type="text"/>
Fuktigt	<input type="text"/>	S3	<input type="text"/>	Berg	<input type="text"/>
Blött	<input type="text"/>			Inägomark	<input type="text"/>
				Övrigt	<input type="text"/>
				Vatten	<input type="text"/>
				Fjällbarr	<input type="text"/>
				Fjäll	<input type="text"/>

Virkesförråd	Medelålder
<input type="text"/>	<input type="text"/>

Anteckningar:

Arbetsgång i fält

1. Fyll i grunduppgifter tydligt så att blankett och motsvarande kartpolygon går att koppla ihop.
2. Fyll alltid i kolumnen Naturmiljöer. Dela in hela bruttoarealen i kartpolygoner, fyll i en blankett per polygon. Område med utvecklade naturvärden (OUN), Utvecklingsmark och Annan mark kan inte finnas i samma polygon, de ska alltid bilda egna polygoner.
3. Fyll i skogliga uppgifter.
4. I förekommande fall, gör motsvarande med Kulturmiljöer och Sociala värden. En blankett per polygon
5. Arter eftersöks inte särskilt, men noteras i förekommande fall.

Bilaga 3. Areal fördelat på naturvärdesklasser och landsdelar

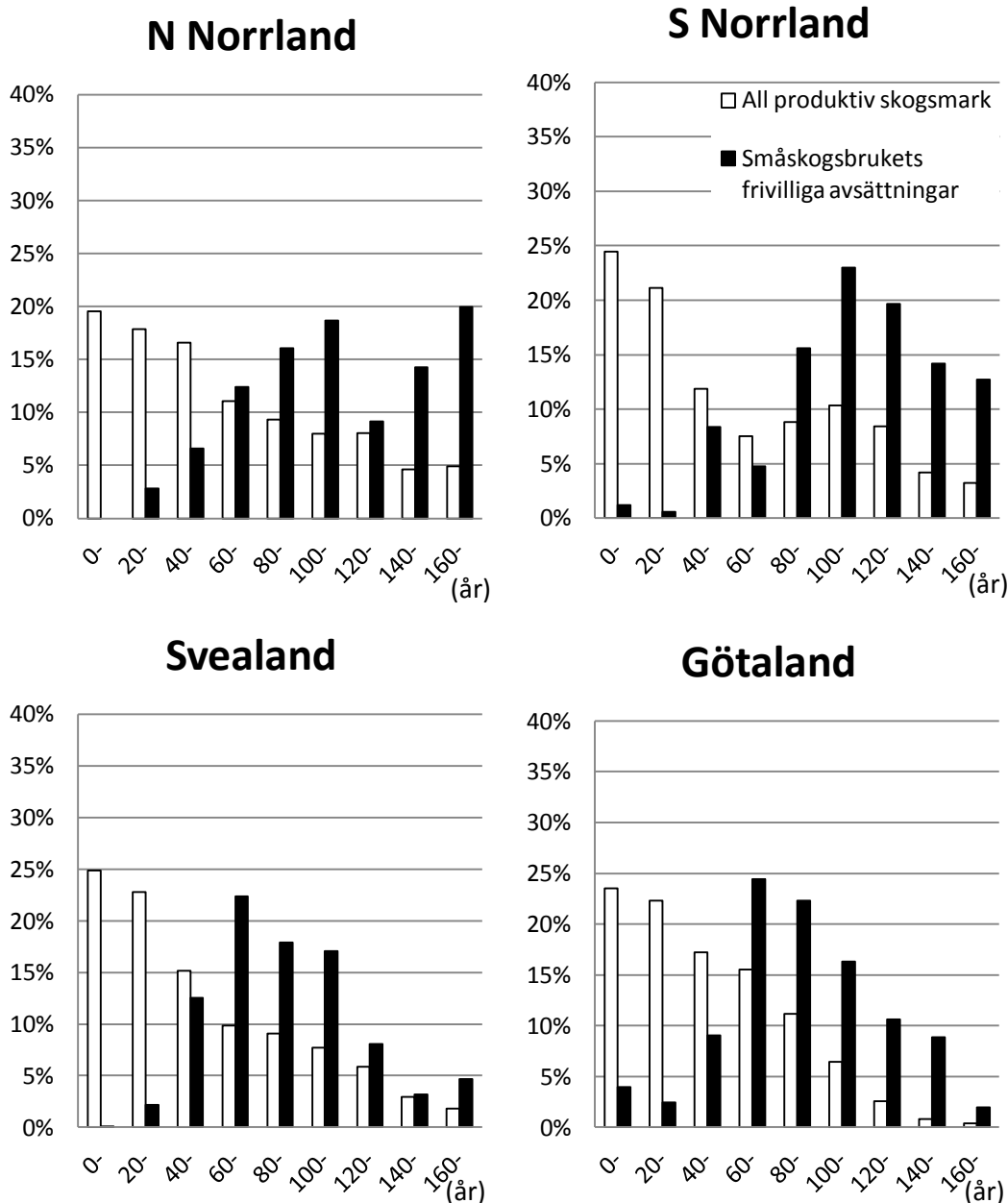
Areal frivilliga avsättningar (nedan gränsen för fjällnära skog) inom stor- mellan- och småskogsbruket fördelat på naturvärdesklasser och landsdelar (1000 ha), arealandel i (%)

Storskogsbruk	Areal OMUN	Andel	Areal Utvecklingsmark	Andel	Areal Annat värde	Andel	Total areal FA
N Norrland	135	(61 %)	16	(7 %)	70	(32 %)	220
S Norrland	120	(70 %)	13	(8 %)	39	(23 %)	172
Svealand	83	(67 %)	14	(11 %)	27	(22 %)	123
Götaland	9	(48 %)	5	(25 %)	5	(27 %)	20
Hela landet	346	(65 %)	48	(9 %)	141	(26 %)	535 ¹
Mellanskogsbruk							
N Norrland	47	(87 %)	1	(1 %)	6	(11 %)	54
S Norrland	28	(88 %)	1	(2 %)	3	(10 %)	32
Svealand	26	(92 %)	1	(4 %)	1	(4 %)	28
Götaland	3	(91 %)	0	(0 %)	0	(9 %)	3
Hela landet	104	(89 %)	2	(2 %)	11	(9 %)	118
Småskogsbruk							
N Norrland	21	(52 %)	5	(12 %)	15	(36 %)	40
S Norrland	23	(55 %)	3	(7 %)	16	(38 %)	42
Svealand	62	(59 %)	15	(14 %)	28	(27 %)	106
Götaland	90	(44 %)	70	(34 %)	48	(23 %)	207
Hela landet	196	(50 %)	93	(23 %)	106	(27 %)	395

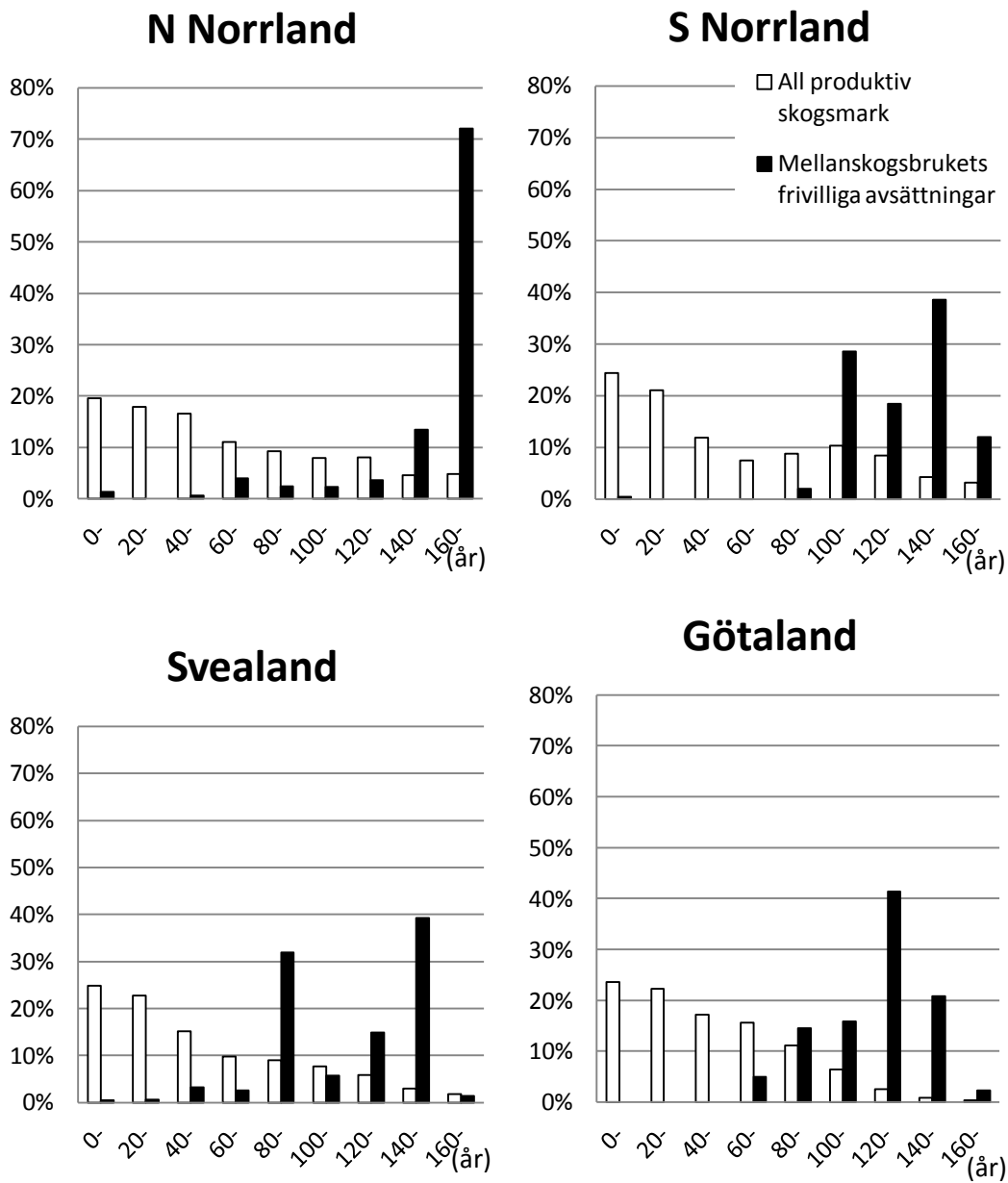
¹ Exkl ekoparker (se kommentar till tabell 1 ovan)

Bilaga 4. Stor- mellan och småskogsbrukets frivilliga avsättningar, fördelning på åldersklasser

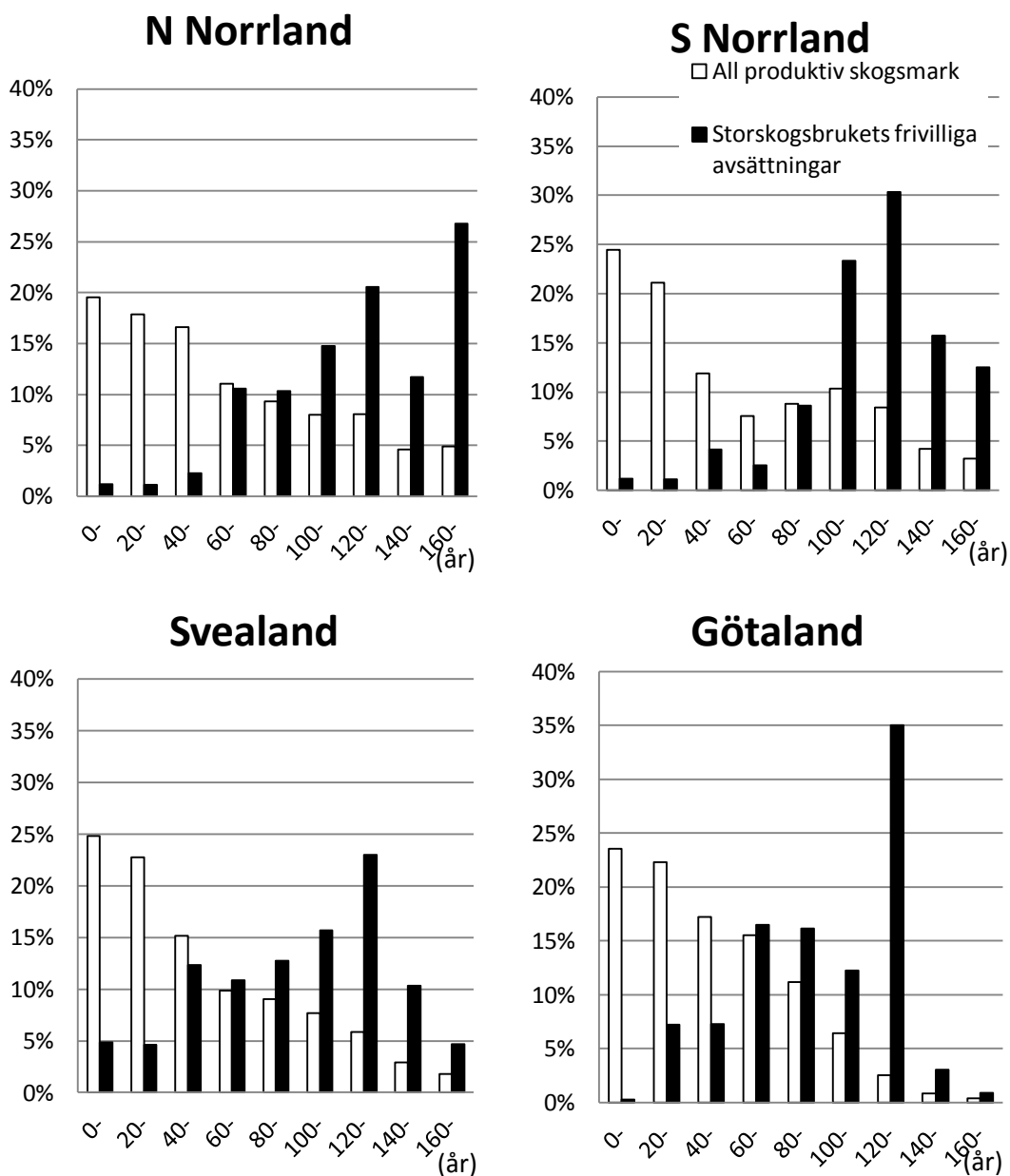
Figur 10a: Småskogsbrukets frivilliga avsättningar fördelat på åldersklasser i jämförelse med all produktiv skogsmark, andel av arealen (%) (Källa produktiv skogsmark: Riksskogstaxeringen 2004-2006)



Figur 10b: Mellanskogsbrukets frivilliga avsättningar fördelat på åldersklasser i jämförelse med all produktiv skogsmark, andel av arealen (%). (Källa produktiv skogsmark: Riksskogstaxeringen 2004-2006.)



Figur 10c: Storskogsbrukets frivilliga avsättningar fördelat på åldersklasser i jämförelse med all produktiv skogsmark, andel av arealen (%). (Källa produktiv skogsmark: Riksskogstaxeringen 2004-2006.)



Litteratur/källförteckning

Skogsstyrelsen 1997. Naturskydd och naturhänsyn i skogen. Meddelande 1/1997. ISSN 0283-4413.

Skogsstyrelsen 1998 a. Naturskydd och miljöarbete. Meddelande 6/1998. ISSN 1100-0295.

Skogsstyrelsen 1998 b. Skogsvårdsorganisationens utvärdering av skogspolitiken. Meddelande 1/1998. ISSN.1100-0295

Skogsstyrelsen 2002. Skogsvårdsorganisationens Utvärdering av Skogspolitikens effekter - SUS 2001. Huvudmeddelande Meddelande 2002/1. ISSN 1100-0295.

Skogsstyrelsen 2008. Skogsbrukets frivilliga avsättningar. Meddelande 3/2008. ISSN 1100-0295.

Skogsstyrelsen 2009. Ny metod och nya definitioner i uppföljningen av frivilliga avsättningar. Meddelande 3/2009. ISSN 1100-0295.

Av Skogsstyrelsen publicerade Rapporter:

- 1988:1 Mallar för ståndortsbonitering; Lathund för 18 län i södra Sverige
1991:1 Tätortsnära skogsbruk
1992:3 Aktiva Natur- och Kulturvårdande åtgärder i skogsbruket
1993:7 Betespräglad äldre bondeskog – från naturvårdssynpunkt
1994:5 Historiska kartor - underlag för natur- och kulturmiljövård i skogen
1995:1 Planering av skogsbrukets hänsyn till vatten i ett avrinningsområde i Gävleborg
1995:2 SUMPSKOG – ekologi och skötsel
1996:1 Women in Forestry – What is their situation?
1996:2 Skogens kvinnor – Hur är läget?
1997:2 Naturvårdsutbildning (20 poäng) Hur gick det?
1997:5 Miljeu96 Rådgivning. Rapport från utvärdering av miljeurådgivningen
1997:6 Effekter av skogsbränsleuttag och askåterföring – en litteraturstudie
1997:7 Målgruppsanalys
1997:8 Effekter av tungmetallnedfall på skogslevande landsnäckor (with English Summary: The impact on forest land snails by atmospheric deposition of heavy metals)
1997:9 GIS-metodik för kartläggning av markförsurning – En pilotstudie i Jönköpings län
1998:1 Miljökonsekvensbeskrivning (MKB) av skogsbränsleuttag, asktillförsel och övrig näringskompensation
1998:3 Dalaskog - Pilotprojekt i landskapsanalys
1998:4 Användning av satellitdata – hitta avverkad skog och uppskatta lövröjningsbehov
1998:5 Baskatjoner och aciditet i svensk skogsmark - tillstånd och förändringar
1998:6 Övervakning av biologisk mångfald i det brukade skogslandskapet. With a summary in English: Monitoring of biodiversity in managed forests.
1998:7 Marksvampar i kalkbarrskogar och skogsbeten i Gotländska nyckelbiotoper
1999:1 Miljökonsekvensbeskrivning av Skogsstyrelsens förslag till åtgärdsprogram för kalkning och vitalisering
1999:2 Internationella konventioner och andra instrument som behandlar internationella skogsfrågor
2000:1 Samordnade åtgärder mot försurning av mark och vatten - Underlagsdokument till Nationell plan för kalkning av sjöar och vattendrag
2000:4 Skogsbruket i den lokala ekonomin
2000:5 Aska från biobränsle
2000:6 Skogsskadeinventering av bok och ek i Sydsverige 1999
2001:1 Landmolluskfaunans ekologi i sump- och myrskogar i mellersta Norrland, med jämförelser beträffande förhållandena i södra Sverige
2001:2 Arealförluster från skogliga avrinningsområden i Västra Götaland
2001:3 The proposals for action submitted by the Intergovernmental Panel on Forests (IPF) and the Intergovernmental Forum on Forests (IFF) - in the Swedish context
2001:4 Resultat från Skogsstyrelsens ekenkät 2000
2001:5 Effekter av kalkning i utströmningsområden med kalkkross 0 - 3 mm
2001:6 Biobränslen i Söderhamn
2001:7 Entreprenörer i skogsbruket 1993-1998
2001:8A Skogspolitisk historia
2001:8B Skogspolitiken idag - en beskrivning av den politik och övriga faktorer som påverkar skogen och skogsbruket
2001:8C Gröna planer
2001:8D Föryngring av skog
2001:8E Fornlämningar och kulturmiljöer i skogsmark
2001:8G Framtidens skog
2001:8H De skogliga aktörerna och skogspolitiken
2001:8I Skogsbilvägar
2001:8J Skogen sociala värden
2001:8K Arbetsmarknadspolitiska åtgärder i skogen
2001:8L Skogsvårdsorganisationens uppdragsverksamhet
2001:8M Skogsbruk och rennäring
2001:8O Skador på skog
2001:9 Projekterfarenheter av landskapsanalys i lokal samverkan – (LIFE 96 ENV S 367) Uthålligt skogsbruk byggt på landskapsanalys i lokal samverkan
2001:11A Strategier för åtgärder mot markförsurning
2001:11B Markförsurningsprocesser
2001:11C Effekter på biologisk mångfald av markförsurning och motåtgärder
2001:11D Urvalskriterier för bedömning av markförsurning
2001:11E Effekter på kvävedynamiken av markförsurning och motåtgärder
2001:11F Effekter på skogsproduktion av markförsurning och motåtgärder
2001:11G Effekter på tungmetallers och cesiums rörlighet av markförsurning och motåtgärder
2002:1 Ekskador i Europa
2002:2 Gröna Huset, slutrapport

- 2002:3 Project experiences of landscape analysis with local participation – (LIFE 96 ENV S 367) Local participation in sustainable forest management based on landscape analysis
- 2002:4 Landskapsekologisk planering i Söderhamns kommun
- 2002:5 Miljöriktig vedeldning - Ett informationsprojekt i Söderhamn
- 2002:6 White backed woodpecker landscapes and new nature reserves
- 2002:7 ÄBIN Satellit
- 2002:8 Demonstration of Methods to monitor Sustainable Forestry, Final report Sweden
- 2002:9 Inventering av frötäktssbestånd av stjärkek, bergkek och rödek under 2001 - Ekdöd, skötsel och naturvård
- 2002:10 A comparison between National Forest Programmes of some EU-member states
- 2002:11 Satellitbildsbaserade skattningar av skogliga variabler
- 2002:12 Skog & Miljö - Miljöbeskrivning av skogsmarken i Söderhamns kommun
- 2003:1 Övervakning av biologisk mångfald i skogen - En jämförelse av två metoder
- 2003:2 Fågelfaunan i olika skogsmiljöer - en studie på beståndsnivå
- 2003:3 Effektivare samråd mellan rennärning och skogsbruk -förbättrad dialog via ett utvecklat samrådsförfarande
- 2003:4 Projekt Nissadalen - En integrerad strategi för kalkning och askspridning i hela avrinningsområden
- 2003:5 Projekt Renbruksplan 2000-2002 Slutrapport, - ett planeringsverktyg för samebyarna
- 2003:6 Att mäta skogens biologiska mångfald - möjligheter och hinder för att följa upp skogspolitikens miljömål i Sverige
- 2003:7 Vilka botaniska naturvärden finns vid torplämningar i norra Uppland?
- 2003:8 Kalkgranskogar i Sverige och Norge – förslag till växtsociologisk klassificering
- 2003:9 Skogsägare på distans - Utvärdering av SVO:s riktade insatser för utbor
- 2003:10 The EU enlargement in 2004: analysis of the forestry situation and perspectives in relation to the present EU and Sweden
- 2004:1 Effektoppföljning skogsmarkskalkning tillväxt och trädvitalitet, 1990-2002
- 2004:2 Skogliga konsekvensanalyser 2003 - SKA 03
- 2004:3 Natur- och kulturinventeringen i Kronobergs län 1996 - 2001
- 2004:4 Naturlig föryngring av tall
- 2004:5 How Sweden meets the IPF requirements on nfp
- 2004:6 Synthesis of the model forest concept and its application to Vilhelmina model forest and Barents model forest network
- 2004:7 Vedlevande arters krav på substrat - sammanställning och analys av 3.600 arter
- 2004:8 EU-utvidgningen och skogsindustrin - En analys av skogsindustrins betydelse för de nya medlemsländernas ekonomier
- 2004:10 Om virkesförrådets utveckling och dess påverkan på skogsbrukets lönsamhet under perioden 1980-2002
- 2004:11 Naturskydd och skogligt genbevarande
- 2004:12 När vi skogspolitikens mångfaldsmål på artnivå? - Åtgärdsförslag för uppföljning och metodutveckling
- 2005:1 Access to the forests for disabled people
- 2005:2 Tillgång till naturen för människor med funktionshinder
- 2005:3 Besökarstudier i naturområden - en handbok
- 2005:4 Visitor studies in nature areas - a manual
- 2005:5 Skogshistoria år från år 1177-2005
- 2005:6 Vägar till ett effektivare samarbete i den privata tätortsnära skogen
- 2005:7 Planering för rekreation - Grön skogsbruksplan i privatägd tätortsnära skog
- 2005:8a-8c Report from Proceedings of ForestSAT 2005 in Borås May 31 - June 3
- 2005:9 Sammanställning av stormskador på skog i Sverige under de senaste 210 åren
- 2005:10 Frivilliga avsättningar - en del i Miljökvalitetsmålet Levande skogar
- 2005:11 Skogliga sektorsmål - förutsättningar och bakgrundsmaterial
- 2005:12 Målbilder för det skogliga sektorsmålet - hur går det med bevarandet av biologisk mångfald?
- 2005:13 Ekonomiska konsekvenser av de skogliga sektorsmålen
- 2005:14 Tio skogsägars erfarenheter av stormen
- 2005:15 Uppföljning av skador på fornlämningar och övriga kulturlämningar i skog
- 2005:16 Mykorrhizasvampar i örtrika granskogar - en metodstudie för att hitta värdefulla miljöer
- 2005:17 Forskningsseminarium skogsbruk - rennärning 11-12 augusti 2004
- 2005:18 Klassning av renbete med hjälp av ståndortsboniteringens vegetationstypsindelning
- 2005:19 Jämförelse av produktionspotential mellan tall, gran och björk på samma ståndort
- 2006:1 Kalkning och askspridning på skogsmark - redovisning av arealer som ingått i Skogsstyrelsens försöksverksamhet 1989-2003
- 2006:2 Satellitbildsanalys av skogsbilvägar över våtmarker
- 2006:3 Myllrande Våtmarker - Förslag till nationell uppföljning av delmålet om byggande av skogsbilvägar över värdefulla våtmarker
- 2006:4 Granbarkborren - en scenarioanalys för 2006-2009
- 2006:5 Överensstämmelse anmält och verkligt GROT-uttag?
- 2006:6 Klimathotet och skogens biologiska mångfald
- 2006:7 Arenor för hållbart brukande av landskapets alla värden - begreppet Model Forest som ett exempel
- 2006:8 Analys av riskfaktorer efter stormen Gudrun
- 2006:9 Stormskadad skog - föryngring, skador och skötsel
- 2006:10 Miljökonsekvenser för vattenkvalitet, Underlagsrapport inom projektet Stormanalys

2006:11 Miljökonsekvenser för biologisk mångfald - Underlagsrapport inom projekt Stormanalys
2006:12 Ekonomiska och sociala konsekvenser i skogsbruket av stormen Gudrun
2006:13 Hur drabbades enskilda skogsägare av stormen Gudrun - Resultat av en enkätundersökning
2006:14 Riskhantering i skogsbruket
2006:15 Granbarkborrens utnyttjande av vindfällan under första sommaren efter stormen Gudrun - (The spruce bark beetle in wind-felled trees in the first summer following the storm Gudrun)
2006:16 Skogliga sektorsmål i ett internationellt sammanhang
2006:17 Skogen och ekosystemansatsen i Sverige
2006:18 Strategi för hantering av skogliga naturvärden i Norrtälje kommun ("Norrtäljeprojektet")
2006:19 Kantzonens ekologiska roll i skogliga vattendrag - en litteraturöversikt
2006:20 Ägoslag i skogen - Förslag till indelning, begrepp och definitioner för skogsrelaterade ägoslag
2006:21 Regional produktionsanalys - Konsekvenser av olika miljöambitioner i länen Dalarna och Gävleborg
2006:22 Regional skoglig Produktionsanalys - Konsekvenser av olika skötselregimer
2006:23 Biomassaflöden i svensk skogsnäring 2004
2006:24 Träbränslestatistik i Sverige - en förstudie
2006:25 Tillväxtstudie på Skogsstyrelsens obstyror
2006:26 Regional produktionsanalys - Uppskattning av tillgängligt träbränsle i Dalarnas och Gävleborgs län
2006:27 Referenshägn som ett verktyg i vilt- och skogsförvaltning
2007:1 Utvärdering av ÅBIN
2007:2 Trädslagets betydelse för markens syra-basstatus - resultat från Ståndortskarteringen
2007:3 Älg- och rådjursstammarnas kostnader och värden
2007:4 Virkesbalanser för år 2004
2007:5 Life Forests for water - summary from the final seminar in Lycksele 22-24 August 2006
2007:6 Renskador i plant- och ungskog - en litteraturöversikt och analys av en taxeringsmetod
2007:7 Övervakning och klassificering av skogsvattendrag i enlighet med EU:s ramdirektiv för vatten - exempel från Emån och Öreälven
2007:8 Svenskt skogsbruk möter klimatförändringar
2007:9 Uppföljning av skador på fornlämningar i skogsmark
2007:10 Utgör kvävegödning av skog en risk för Östersjön? Slutsatser från ett seminarium anordnat av Baltic Sea 2020 i samarbete med Skogsstyrelsen
2008:1 Arenas for Sustainable Use of All Values in the Landscape - the Model Forest concept as an example
2008:2 Samhällsekonomisk konsekvensanalys av skogsmarks- och ytvattenkalkning
2008:3 Mercury Loading from forest to surface waters: The effects of forest harvest and liming
2008:4 The impact of liming on ectomycorrhizal fungal communities in coniferous forests in Southern Sweden
2008:5 Långtidseffekter av kalkning på skogsmarkens kol- och kväveförråd
2008:6 Underlag för en nationell strategi för skötsel och skydd av sumpskogar
2008:7 Regionala analyser om kontinuitetsskogar och hyggesfritt skogsbruk
2008:8 Frötäkt och frötäktsområden av gran och tall i Sverige
2008:9 Vägledning vid skogsmarkskalkning
2008:10 Områden som skogsmarkskalkning inom Skogsstyrelsens försöksverksamhet 2005-2007
2008:11 Inventering av ädellövplanteringar på stormhyggen från 1999 i Skåne
2008:12 Aluminiumhalter i skogsbäckar och variationen med avrinningsområdenas egenskaper
2008:13 Åtgärder för ett uthålligt brukande av skogsmarken - resultat från studier finansierade inom Movib
2008:14 Användningen av växtskyddsmedel inom skogsbruket
2008:15 Skogsmarkskalkning
2008:16 Skogsmarkskalkningens effekter på kemin i mark, grundvatten och ytvatten i SKOKAL-områdena 16 år efter behandling
2008:18 Effekter av skogsbruk på rennäringen - en litteraturstudie
2008:19 Hyggesfritt skogsbruk i ädellövskog - En litteratursammanställning
2008:20 Kontinuitetsskogar och hyggesfritt skogsbruk i ädellövskogar - slutrapport för delprojekt Ädellöv
2008:21 Skoglig kontinuitet och historiska kartor - en metodstudie för bokskog
2008:22 Kontinuitetsskogar och Kontinuitetsskogsbruk - Slutrapport för delprojekt Skötsel - hyggesfritt skogsbruk
2008:23 Naturkultur - Utvecklingen i försöksserien de 10 första åren
2008:24 Jämförelse av ekonomi och produktion mellan trakthyggesbruk och blädning i skiktad granskog - analyser på beståndsnivå baserade på simulering
2008:25 Skogliga konsekvensanalyser 2008 - SKA-VB 08
2009:1 Åtgärdsplanering i reglerade vattendrag - arbetsgång och åtgärdsförslag i övre Ångermanälven
2009:2 Skog & Historia i Uppland - Gröna Jobb 2004-2008
2009:3 Utvärdering av metoder för kvantifiering av epifytiska hängslavar
2009:4 Kartläggning och Identifiering av kontinuitetsskog
2009:5 Skogsproduktion i stormområdet: Ett underlag för Skogsstyrelsens strategi för uthållig skogsproduktion
2009:6 Ekonomisk beskrivning av konsekvenser i samband med ledningsintrång i skogsmark
2009:7 Avverkning av nyckelbiotoper och objekt med höga naturvärden - en gis-analys och inventeringsdata från Polytax
2009:8 Produktionsanalys i Gävleborgs län
2009:9 Skogsstyrelsens erfarenheter kring samarbetsnätverk i landskapet
2010:1 Föryngrar - Vårda - Skydda - Underlag för Skogsstyrelsens strategi för hållbar skogsproduktion

2010:2	Effektiv rådgivning – Slutrapport
2010:3	Markägarenkäten. Skogsstyrelsens delrapport för undersökningarna om processen för formellt skydd 2005-2008
2010:4	Landskapsansats för bevarande av skoglig biologisk mångfald – en uppföljning av 1997 års regionala bristanalys, och om behovet av samverkan mellan aktörer
2010:5	Översön av Skogsstyrelsens virkesmättningsföreskrifter – Analys och förslag
2010:6	Polytax 5/7 återväxttaxering: Resultat från 1999-2008
2010:7	Behöver omvandlingstalen mellan m ³ f ub och m ³ sk revideras? – En förstudie
2010:8	Åtgärdsprogram för bevarande av vitryggig hackspett och dess livsmiljöer 2005-2009 – Slutrapport
2010:9	Störningskänslighet hos lavar i barrskogar
2011:1	Polytax 5/7 återväxttaxering: Resultat från 1999-2009
2011:2	Inte klar
2011:3	Möjligheter att förbättra måluppfyllelse vad gäller miljöhänsyn vid förnyrningsavverkning: Rapport efter en analys och rådgivande prioritering av åtgärder
2011:4	Fastighetsavtal – vidareutveckling av modell till flygfärdig produkt, Slutrapport
2011:5	Nedre Ångermanälven och Faxälven – förslag till miljöförbättrande åtgärder
2011:6	Upprättade renbruksplaner – 2005-2010
2011:7	Kontinuitetsskogar och hyggesfritt skogsbruk – Slutrapport för delprojekt naturvärden
2011:8	Utredningsrapport – Långsiktig plan för Skogsstyrelsens inventeringar och uppföljningar
2012:1	Kommunikationsstrategi för Renbruksplan
2012:2	Förstudierapport, dialog och samverkan mellan skogsbruk och rennäring
2012:3	Hänsyn till kulturmiljöer – resultat från P3 2008-2011
2012:4	Kalibrering för samsyn över myndighetsgränserna avseende olika former av dikningsåtgärder i skogsmark
2012:5	Skogsbrukets frivilliga avsättningar

Av Skogsstyrelsen publicerade Meddelanden:

- 1991:2 Vägplan -90
- 1991:5 Ekologiska effekter av skogsbränsleuttag
- 1995:2 Gallringsundersökning 92
- 1995:3 Kontrolltaxering av nyckelbiotoper
- 1996:1 Skogsstyrelsens anslag för tillämpad skogsproduktionsforskning
- 1997:1 Naturskydd och naturhänsyn i skogen
- 1997:2 Skogsvårdsorganisationens årskonferens 1996
- 1998:1 Skogsvårdsorganisationens Utvärdering av Skogspolitiken
- 1998:2 Skogliga aktörer och den nya skogspolitiken
- 1998:3 Föryngringsavverkning och skogsbilvägar
- 1998:4 Miljöhänsyn vid föryngringsavverkning - Delresultat från Polytax
- 1998:5 Beståndsanläggning
- 1998:6 Naturskydd och miljöarbete
- 1998:7 Rönjningsundersökning 1997
- 1998:8 Gallringsundersökning 1997
- 1998:9 Skadebilden beträffande fasta fornlämningar och övriga kulturmiljövärden
- 1998:10 Produktionskonsekvenser av den nya skogspolitiken
- 1998:11 SMILE - Uppföljning av sumpskogsskötsel
- 1998:12 Sköter vi ädellövskogen? - Ett projekt inom SMILE
- 1998:13 Riksdagens skogspolitiska intentioner. Om mål som uppdrag till en myndighet
- 1998:14 Swedish forest policy in an international perspective. (Utfört av FAO)
- 1998:15 Produktion eller miljö. (En mediaundersökning utförd av Göteborgs universitet)
- 1998:16 De trädbevuxna impedimentens betydelse som livsmiljöer för skogslevande växt- och djurarter
- 1998:17 Verksamhet inom Skogsvårdsorganisationen som kan utnyttjas i den nationella miljöövervakning
- 1998:19 Skogsvårdsorganisationens årskonferens 1998
- 1999:1 Nyckelbiotopsinventeringen 1993-1998. Slutrapport
- 1999:3 Sveriges sumpskogar. Resultat av sumpskogsinventeringen 1990-1998
- 2001:1 Skogsvårdsorganisationens Årskonferens 2000
- 2001:2 Rekommendationer vid uttag av skogsbränsle och kompensationsgödsling
- 2001:3 Kontrollinventering av nyckelbiotoper år 2000
- 2001:4 Åtgärder mot markförsurning och för ett uthålligt brukande av skogsmarken
- 2001:5 Miljöövervakning av Biologisk mångfald i Nyckelbiotoper
- 2001:6 Utvärdering av samråden 1998 Skogsbruk - rennäring
- 2002:1 Skogsvårdsorganisationens utvärdering av skogspolitikkens effekter - SUS 2001
- 2002:2 Skog för naturvårdsändamål – uppföljning av områdesskydd, frivilliga avsättningar, samt miljöhänsyn vid föryngringsavverkning
- 2002:4 Action plan to counteract soil acidification and to promote sustainable use of forestland
- 2002:6 Skogsmarksgödsling - effekter på skogshushållning, ekonomi, sysselsättning och miljön
- 2003:1 Skogsvårdsorganisationens Årskonferens 2002
- 2003:2 Konsekvenser av ett förbud mot permetrinbehandling av skogsplantor
- 2004:1 Kontinuitetsskogar - en förstudie
- 2004:2 Landskapsekologiska kärnområden - LEKO, Redovisning av ett projekt 1999-2003
- 2004:3 Skogens sociala värden
- 2004:4 Inventering av nyckelbiotoper - Resultat 2003
- 2006:1 Stormen 2005 - en skoglig analys
- 2007:1 Övervakning av insektsangrepp - Slutrapport från Skogsstyrelsens regeringsuppdrag
- 2007:2 Kvävegödsling av skogsmark
- 2007:3 Skogsstyrelsens inventering av nyckelbiotoper - Resultat till och med 2006
- 2007:4 Fördjupad utvärdering av Levande skogar
- 2007:5 Hållbart nyttjande av skog
- 2008:1 Kontinuitetsskogar och hyggesfritt skogsbruk
- 2008:2 Rekommendationer vid uttag av avverkningsrester och askåterföring
- 2008:3 Skogsbrukets frivilliga avsättningar
- 2008:4 Rundvirkes- och skogsbränslebalanser för år 2007 – SKA-VB 08
- 2009:1 Dikesrensningens regelverk
- 2009:2 Viltanpassad Skogsskötsel – Skogliga åtgärder för att minska skador
- 2009:3 Ny metod och nya definitioner i uppföljningen av frivilliga avsättningar
- 2009:4 Stubbekörd – kunskapssammanställning och Skogsstyrelsens rekommendationer
- 2009:5 Vidareutveckling av pågående viltskadeinventeringar
- 2009:6 En märkbar förändring i skogsägarnas vardag – Projekt Skogsägarnas myndighetskontakter
- 2009:7 Regler om användning av främmande trädslag
- 2010:1 Vattenförvaltningen i skogen
- 2010:2 Nationell tillämpning av FLEGT – Forest Law Enforcement, Governance and Trade
- 2011:1 Rillsyn enl 9 kap miljöbalken av verksamhet på mark som omfattas av skogsvårdslagen
- 2011:2 Skogs- och miljöpolitiska mål – brister, orsaker och förslag på åtgärder
- 2011:3 Skogliga inventeringsmetoder i en kunskapsbaserad älgförvaltning

2011:4	Uppdrag om nationella bestämmelser som kompletterar EU:s timmerförordning samt om revidering av virkesmätningsslagsstiftningen
2011:5	Uppföljning av hänsyn till rennäringen
2011:6	Översyn av föreskrifter och allmänna råd för 30 paragrafen SvL – Del 1
2011:7	Hjortdjurens inverkan på tillväxt av produktionsträd och rekrytering av betesbegärliga trädslag – problembeskrivning, orsaker och förslag till åtgärder
2012:1	Förslag på regelförenklingar i skogsvårdslagsstiftningen

Beställning av Rapporter och Meddelanden

Skogsstyrelsen,
 Böcker och Broschyrer
 551 83 JÖNKÖPING
 Telefon: 036 – 35 93 40
 växel 036 – 35 93 00
 fax 036 – 19 06 22
 e-post: bocker@skogsstyrelsen.se
www.skogsstyrelsen.se/bocker

I Skogsstyrelsens Meddelande-serie publiceras redogörelser, utredningar m.m. av officiell karaktär. Innehållet överensstämmer med myndighetens policy.
 I Skogsstyrelsens Rapport-serie publiceras redogörelser och utredningar m.m. för vars innehåll författaren/författarna själva ansvarar.
 Skogsstyrelsen publicerar dessutom fortlöpande: Foldrar, broschyrer, böcker m.m. inom skilda skogliga ämnesområden.
 Skogsstyrelsen är också utgivare av tidningen SkogsEko.

I denna rapport presenteras resultatet av Skogsstyrelsens uppföljning av skogsbrukets frivilliga avsättningar. Syftet med uppföljningen var att utgöra underlag till slutredovisningen av Levande skogar, delmål 1. Resultatet bygger på en undersökning och inventering som genomförts av Skogsstyrelsen under år 2009-2010. I rapporten redovisas en skattning av areal frivilliga avsättningar samt ett antal kvalitetsaspekter.